

АО «Газпром добыча Томск»

**ПРОЕКТ ПЛАНИРОВКИ И МЕЖЕВАНИЯ ТЕРРИТОРИИ
ОСНОВНАЯ ЧАСТЬ**

«Куст скважин № 13 Казанского НГКМ»

СОГЛАСОВАНО:

Представитель АО "Газпром добыча Томск",
действующий на основании доверенности
от 29 января 2021 года № 97

" 08 " 04  К.В. Морозов
2022 г.

2022

СОДЕРЖАНИЕ

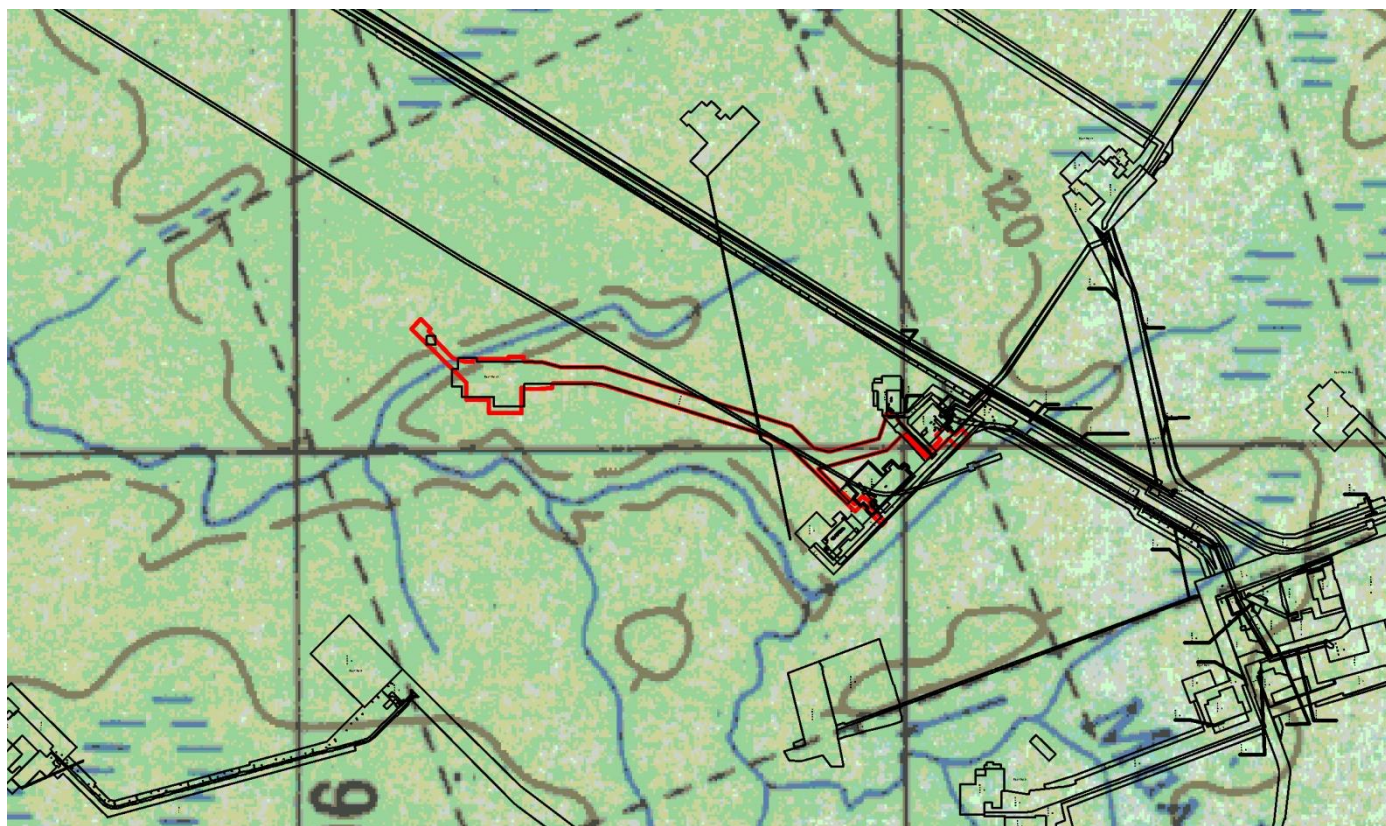
1. Обзорная схема границ зон планируемого размещения линейных объектов и чертёж красных линий.....	4
2. Чертёж границ зон планируемого размещения линейных объектов и чертёж красных линий	5
ПОЛОЖЕНИЕ О РАЗМЕЩЕНИИ ЛИНЕЙНЫХ ОБЪЕКТОВ	8
2.1 Наименование, основные характеристики (категория, протяжённость, проектная мощность, пропускная способность, грузонапряжённость, интенсивность движения) и назначение планируемых для размещения линейных объектов, а также линейных объектов, подлежащих реконструкции в связи с изменением их местоположения	9
2.2 Перечень субъектов Российской Федерации, перечень муниципальных районов, городских округов в составе субъектов Российской Федерации, перечень поселений, населённых пунктов, внутригородских территорий городов федерального значения, на территориях которых устанавливаются зоны планируемого размещения линейных объектов	9
2.3 Перечень координат характерных точек границ зон планируемого размещения линейных объектов.....	11
2.4 Перечень координат характерных точек границ зон планируемого размещения линейных объектов, подлежащих реконструкции в связи с изменением их местоположения	11
2.5 Предельные параметры разрешённого строительства, реконструкции объектов капитального строительства, входящих в состав линейных объектов в границах зон их планируемого размещения	11
2.6 Информация о необходимости осуществления мероприятий по защите сохраняемых объектов капитального строительства (здание, строение, сооружение, объекты, строительство которых не завершено), существующих и строящихся на момент подготовки проекта планировки территории, а также объектов капитального строительства, планируемых к строительству в соответствии с ранее утверждённой документацией по планировке территории, от возможного негативного воздействия в связи с размещением линейных объектов.....	11
2.7 Информация о необходимости осуществления мероприятий по сохранению объектов культурного наследия от возможного негативного воздействия в связи с размещением линейных объектов	11
2.8 Информация о необходимости осуществления мероприятий по охране окружающей среды	12
2.9 Информация о необходимости осуществления мероприятий по защите территории от чрезвычайных ситуаций природного и техногенного характера, в том числе по обеспечению пожарной безопасности и гражданской обороне	16
ОСНОВНАЯ ЧАСТЬ ПРОЕКТА ПЛАНИРОВКИ И МЕЖЕВАНИЯ ТЕРРИТОРИИ	
Перечень и сведения о площади образуемых земельных участков, в том числе возможные способы их образования	20
Перечень и сведения о площади образуемых земельных участков, которые будут отнесены к территориям общего пользования или имуществу общего пользования	23
Количественные и качественные характеристики проектируемых лесных участков	23
Перечень лесных кварталов, лесотаксационных выделов, лесотаксационных выделов	23
Виды разрешенного использования лесов на проектируемых лесных участках.....	25
Распределение площади проектируемой лесных участков по видам целевого назначения лесов на защитные (по их категориям) и эксплуатационные леса	26
Распределение площади лесных участков из состава земель лесного фонда на лесные и нелесные земли	27
Таксационная характеристика проектируемых лесных участков.....	28
Средние таксационные показатели насаждений проектируемых лесных участков.....	31
Виды и объёмы использования лесов на проектируемых лесных участках	32
Сведения об обременениях проектируемых лесных участков	32

Сведения о наличии на проектируемых лесных участках особо защитных участков лесов, особо охраняемых природных территорий, зон с особыми условиями использования территорий.....	33
Сведения об ограничениях использования лесов	34
Сведения о наличии зданий, сооружений, объектов, связанных с созданием лесной инфраструктуры и объектов, не связанных с созданием лесной инфраструктуры на проектируемых лесных участках	35
Перечень координат характерных точек проектируемых лесных участках	36
Графическая часть проекта межевания территории.....	38

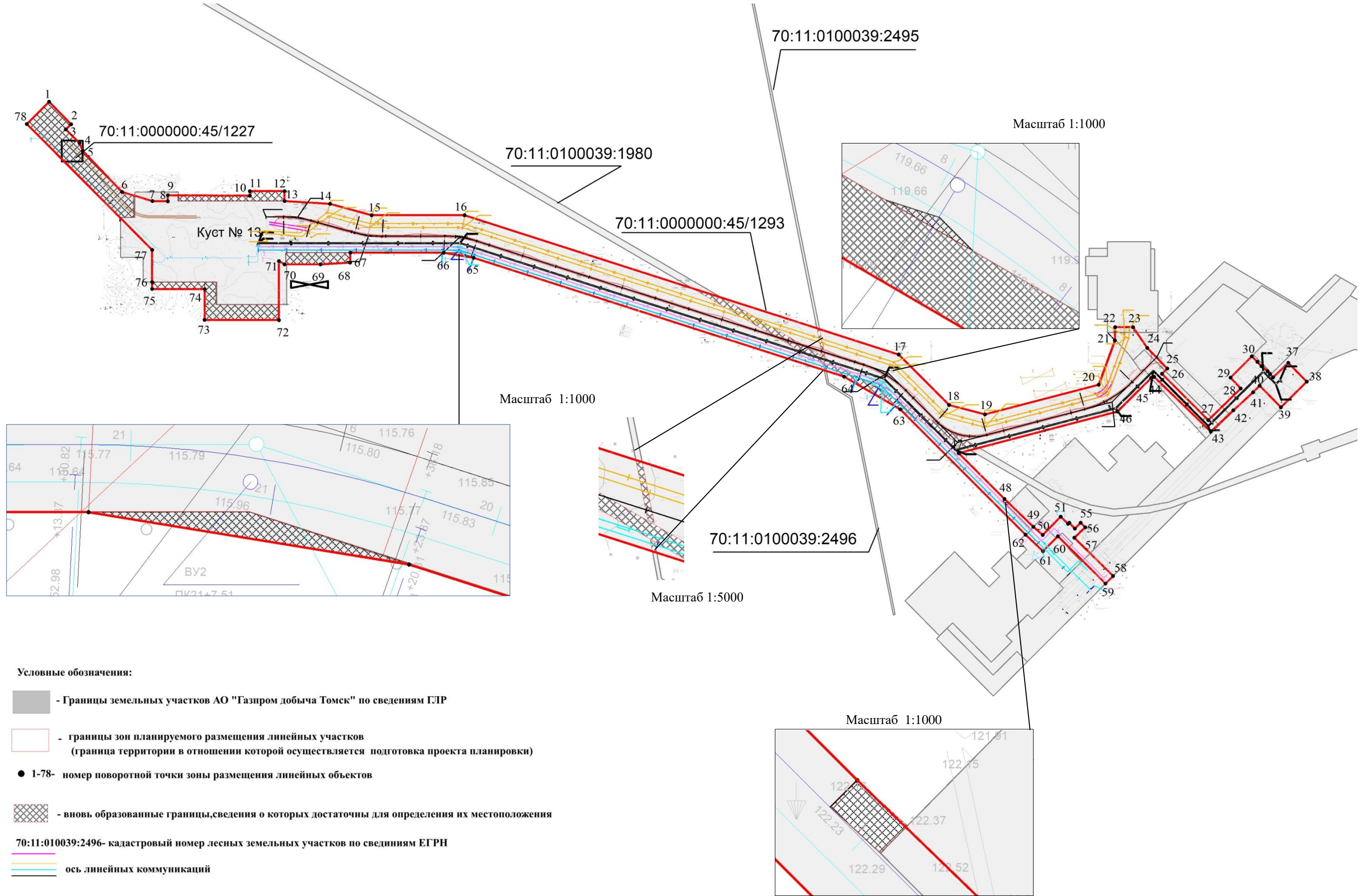
1. ПРОЕКТ ПЛАНИРОВКИ И МЕЖЕВАНИЯ ТЕРРИТОРИИ. ГРАФИЧЕСКАЯ ЧАСТЬ

2. Обзорная схема

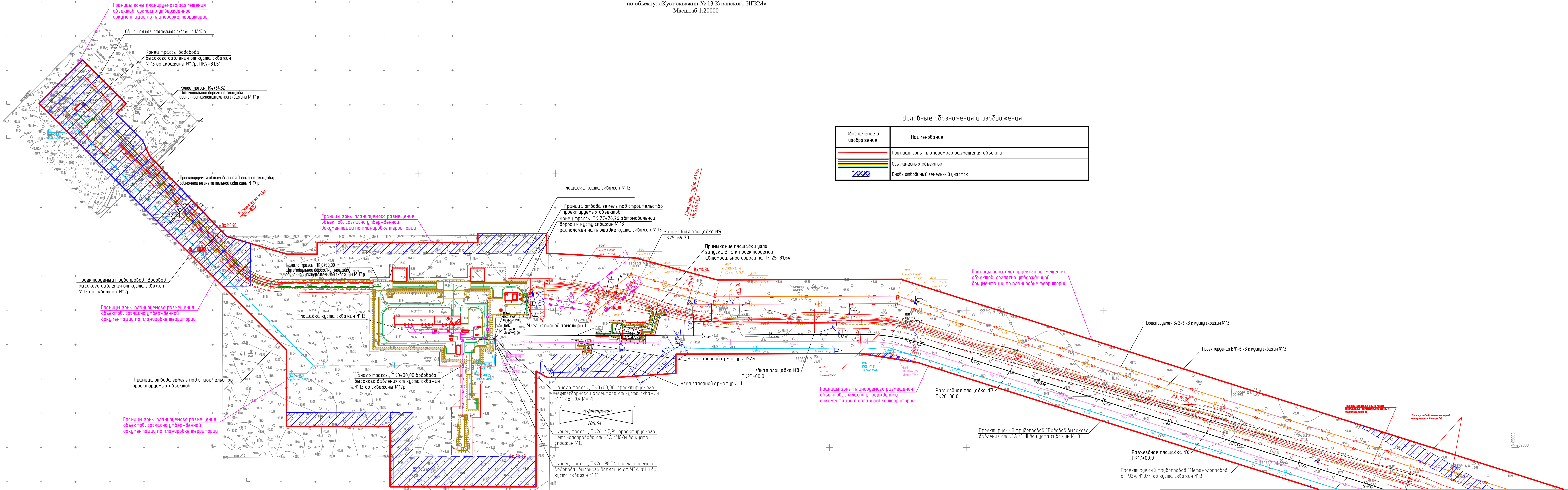
Масштаб 1:50 000



ПРОЕКТ ПЛАНИРОВКИ И МЕЖЕВАНИЯ ТЕРРИТОРИИ ГРАФИЧЕСКАЯ ЧАСТЬ
Чертёж границ зон планируемого размещения линейных объектов и чертёж красных линий
по объекту: «Куст скважин № 13 Казанского НГКМ»
Масштаб 1:10 000



ПРОЕКТ ПЛАНИРОВКИ И МЕЖЕВАНИЯ ТЕРРИТОРИИ ГРАФИЧЕСКАЯ ЧАСТЬ
Чертёж границ зон планируемого размещения линейных объектов
по объекту: «Куст скважин № 13 Казанского НГКМ»
Масштаб 1:20000



00000
1:439000

Проектируемый трубопровод "Нефтеоборный"
коллектор от куста скважин № 13 до УЗА №ХІ/І"

Разъездная площадка №5
ПК14+00,0

Граница отвода земель под строительство
проектируемых объектов

Разъездная площадка №4
ПК11+00,0

Границы зоны планируемого размещения
объектов, согласно утвержденной
документации по планировке территории

Условные обозначения и изображения

Обозначение и изображение	Наименование
	Граница зоны планируемого размещения объекта
	Ось линейных объектов
	Вновь отводимый земельный участок

ПРОЕКТ ПЛАНИРОВКИ И МЕЖЕВАНИЯ ТЕРРИТОРИИ ГРАФИЧЕСКАЯ ЧАСТЬ
Чертёж границ зон планируемого размещения линейных объектов
по объекту: «Куст скважин № 13 Казанского НГКМ»
Масштаб 1:20000

Граница отвода земель под строительство
проектируемых объектов

Проектируемая ВЛ2-6 кВ к кусту скважин № 13

Разъездная площадка №3
ПК8+00,0

Проектируемая ВЛ1-6 кВ к кусту скважин № 13

Разъездная площадка №2
ПК5+00,0

Разъездная площадка №1
ПК3+00,0

Проектируемый трубопровод "Нефтеоборный"
коллектор от куста скважин № 13 до УЗА №ХІ/І"

Проектируемый трубопровод "Водовод высокого
давления от УЗА №ІІІ до куста скважин № 13"

Граница отвода земель под строительство
проектируемых объектов

Проектируемый трубопровод "Метанопровод
от УЗА №10/м до куста скважин №13"

Границы зоны планируемого размещения
объектов, согласно утвержденной
документации по планировке территории

Защитный кожух из трубы Ø426х10мм
ПК0+47,30-ПК0+57,30 L=10м

Защитный кожух из трубы Ø325х10мм
ПК0+40,40-ПК1+4,40 L=64м

Проектируемый трубопровод "Метанопровод
от УЗА №10/м до куста скважин №13"

Узел запорной арматуры LII

Точка подключения к существующему коллектору (УЗА
№ІІІ) на куст скважин № 16бис Казанского НГКМ.
Н.тр. проектируемого водовода высокого давления
ПК0+0,00 Узел запорной арматуры LII

Точка подключения к существующему метанопроводу (УЗА №10/м)
на куст скважин № 10бис Казанского НГКМ.
Н.тр. проектируемого метанопровода
ПК0+0,00 Начало трассы метанопровода расположено
на существующем узле запорной арматуры 10/м

Междоузелье №15м
ПК0+9,00

Границы зоны планируемого размещения
объектов, согласно утвержденной
документации по планировке территории

Начало трассы, ПК 0+00,00, проектируемой автомобильной дороги
на куст скважин № 13, соответствует ПК2+93,00 существующей
автомобильной дороги на куст скважин № 10бис Казанского НГКМ

Узел приема ВТЧ
ПК31+92,33

Границы отвода земель на период
эксплуатации площадки узла приема ВТЧ

Защитный кожух из трубы Ø530х10мм ПК32+9,00-ПК32+59,00 L=50м

Точка подключения к существующему
нефтеоборному коллектору (УЗА №ХІ/І) от куста
скважин № 10 Казанского НГКМ.
К.тр. проектируемого нефтеоборного коллектора
ПК32+88,33

Узел запорной арматуры ХІ/І

Защитный кожух из трубы Ø530х10мм

Проектируемый трубопровод "Нефтеоборный"
коллектор от куста скважин № 13 до УЗА №ХІ/І"

Защитный кожух из трубы Ø530х10мм ПК30+13,00-ПК30+31,00 L=18м

1. ПОЛОЖЕНИЕ О РАЗМЕЩЕНИИ ЛИНЕЙНЫХ ОБЪЕКТОВ

Проект планировки территории (далее – Проект) для линейного объекта «Куст скважин № 13 Казанского НГКМ», разработан на основании:

Постановления Администрации Парабельского района «О подготовке проекта планировки и межевания территории на объект: «Куст скважин № 13 Казанского НГКМ» № 600а от 16.12.2021

- технического задания на разработку документации по планировке территории;
- задания на проектирование;
- материалов инженерных изысканий.

Цель Проекта – выделение элементов планировочной структуры, установление границ территорий общего пользования, границ зон планируемого размещения объектов капитального строительства, определение характеристик и очередности планируемого развития территории.

Задачи Проекта:

– выделение элементов планировочной структуры, установление границ территорий общего пользования, границ зон планируемого размещения объектов капитального строительства, определения характеристик и очередности планируемого развития межселенной территории в границах Парабельского района Томской области.

2.1 Наименование, основные характеристики (категория, протяжённость, проектная мощность, пропускная способность, грузонапряжённость, интенсивность движения) и назначение планируемых для размещения линейных объектов, а также линейных объектов, подлежащих реконструкции в связи с изменением их местоположения

К объектам входящим в инфраструктуру линейного объекта относятся:

- Площадка куста скважин №13 Казанского НГКМ;
- Площадка одиночной нагнетательной скважины №17р;
- Площадки узлов запуска, приема ВТУ:
- узла запуска ВТУ ПК2+00,00 нефтесборного коллектора от куста скважин № 13 до УЗА №XI/I;
- узла приема ВТУ ПК31+92,63 нефтесборного коллектора от куста скважин № 13 до УЗА №XI/I;
- Площадки узлов запорной арматуры:
- узла запорной арматуры L, ПК1+22,41 нефтесборного коллектора от куста скважин № 13 до УЗА №XI/I, узла запорной арматуры 15/м, ПК25+16,90 метанолопровода от УЗА №10/м до куста скважин №13, узла запорной арматуры LI, ПК25+45,06 водовода высокого давления от УЗА № LIИ до куста скважин № 13;
- узла запорной арматуры XI/I, ПК32+88,33 нефтесборного коллектора от куста скважин № 13 до УЗА №XI/I;
- узла запорной арматуры LIИ ПК 0+00.00 водовода высокого давления от УЗА № LIИ до куста скважин № 13.

В соответствии с заданием на проектирование «Куст скважин №13 Казанского НГКМ» проектом предусмотрено выделение следующих этапов строительства:

1 этап:

- Куст скважин №13 (скважины №№1-4);
- ВЛ к кусту скважин №13;
- Автомобильная дорога к кусту скважин №13;
- Нефтесборный коллектор от куста скважин № 13 до УЗА №XI/I;
- Водовод высокого давления от УЗА № LIИ до куста скважин № 13;
- Метанолопровод от УЗА №10/м до куста скважин №13.

2 этап:

- Куст скважин №13 (скважины №№5-11)

3 этап:

- Водовод высокого давления от куста скважин № 13 до скважины №17р;
- Обустройство одиночной нагнетательной скважины №17р.

2.2 Перечень субъектов Российской Федерации, перечень муниципальных районов, городских округов в составе субъектов Российской Федерации, перечень поселений, населённых пунктов, внутригородских территорий городов федерального значения, на территориях которых устанавливаются зоны планируемого размещения линейных объектов

Зона планируемого размещения линейных объектов общей площадью 50,2811га устанавливается на межселенной территории Парабельского района Томской области на землях лесного фонда (из них по ранее арендованным земельным участкам 43,1736 га, на вновь оформляемых в аренду 7,1256 га образуемых проектом межевания). В административном отношении Казанское НГКМ расположено в Парабельском районе Томской области.

2.3 Перечень координат характерных точек границ зон планируемого размещения линейных объектов

Номер	X	Y	Номер	X	Y
1	439501,59	3162974,21	41	438694,58	3166309,7
2	439486,59	3162959,18	42	438633,56	3166245,37
3	439447,67	3162998,04	43	438789,46	3166082,08
4	439425,2	3163007,97	44	438785,89	3166073,37
5	439307,89	3163120,37	45	438689,93	3165977,72
6	439281,97	3163207,99	46	438569,19	3165522,65
7	439281,97	3163252,49	47	438438,39	3165654,54
8	439298,72	3163252,49	48	438358,46	3165737,65
9	439298,72	3163486,99	49	438335,81	3165764,84
10	439311,97	3163486,98	50	438388,05	3165816,18
11	439311,97	3163586,98	51	438367,34	3165837,27
12	439283,37	3163586,95	52	438370,75	3165840,71
13	439276,27	3163717,31	53	438354,14	3165857,12
14	439244,3	3163836,41	54	438370,59	3165873,77
15	439245,34	3164103,48	55	438357,78	3165886,43
16	438850,38	3165349,89	56	438327,52	3165855,79
17	438706,79	3165494,68	57	438218,84	3165967,07
18	438680,13	3165597,67	58	438196,8	3165945,17
19	438766,65	3165923,69	59	438332,23	3165808,43
20	438893,75	3165969,46	60	438288,99	3165765,62
21	438931,55	3165969,72	61	438336,22	3165715,18
22	438931,7	3166021,3	62	438693,72	3165354,41
23	438872,4	3166062,58	63	438786,78	3165193,08
24	438813,73	3166119,82	64	439123,49	3164129,68
25	438798,81	3166105,01	65	439137,11	3164044,1
26	438666,51	3166238,45	66	439136,05	3163775,81
27	438756,9	3166330,85	67	439108,01	3163775,81
28	438788,41	3166301,44	68	439102,27	3163690,71
29	438849,33	3166362,2	69	439102,27	3163587,74
30	438833,66	3166378,32	70	439111,42	3163571,87
31	438821,2	3166389,82	71	438942,38	3163571,88
32	438821,57	3166392,13	72	438942,39	3163358,88
33	438806,65	3166407,32	73	439030,48	3163358,88
34	438798,71	3166414,7	74	439030,48	3163207,98
35	438789,33	3166423,66	75	439049,86	3163207,99
36	438831,32	3166466,52	76	439141,8	3163207,98
37	438777,66	3166520,16	77	439501,67	3162846,94
38	438704,13	3166446,62	78	439565,26	3162910,61
39	438765,36	3166385,41	1	439501,59	3162974,21
40	439501,59	3162974,21			

2.4 Перечень координат характерных точек границ зон планируемого размещения линейных объектов, подлежащих реконструкции в связи с изменением их местоположения

Границ зон планируемого размещения линейных объектов, подлежащих реконструкции в связи с изменением их местоположения в данной документации по планировке территории не предусмотрено.

2.5 Предельные параметры разрешённого строительства, реконструкции объектов капитального строительства, входящих в состав линейных объектов в границах зон их планируемого размещения

Градостроительный регламент и предельные параметры разрешенного строительства на межселенную территорию не установлены.

2.6 Информация о необходимости осуществления мероприятий по защите сохраняемых объектов капитального строительства (здание, строение, сооружение, объекты, строительство которых не завершено), существующих и строящихся на момент подготовки проекта планировки территории, а также объектов капитального строительства, планируемых к строительству в соответствии с ранее утверждённой документацией по планировке территории, от возможного негативного воздействия в связи с размещением линейных объектов

Необходимость осуществления мероприятий по защите сохраняемых объектов капитального строительства (здание, строение, сооружение, объекты, строительство которых не завершено), существующих и строящихся на момент подготовки проекта планировки территории, а также объектов капитального строительства, планируемых к строительству в соответствии с ранее утвержденной документацией по планировке территории, от возможного негативного воздействия в связи с размещением линейных объектов отсутствует.

2.7 Информация о необходимости осуществления мероприятий по сохранению объектов культурного наследия от возможного негативного воздействия в связи с размещением линейных объектов

Согласно заключению Комитета по охране объектов культурного наследия Томской области № 48-01-2768 от 22.10.2021 объекты культурного наследия, включенные в единый государственный реестр объектов культурного наследия, выявленные объекты культурного наследия, а также территории объектов культурного наследия, установленные зоны охраны и защитные зоны объектов культурного наследия, на испрашиваемом земельном участке, отсутствуют.

В соответствии с требованиями п. 4 ст. 36 Федерального закона № 73-ФЗ от 25.06.2002 «Об объектах культурного наследия (памятниках истории и культуры) народов Российской Федерации» - «В случае обнаружения в ходе проведения изыскательских, проектных, земляных, строительных, мелиоративных, хозяйственных работ, указанных в статье 30 настоящего Федерального закона, работ по использованию лесов и иных работ объекта, обладающего признаками объекта культурного наследия, в том числе объекта археологического наследия, заказчик указанных работ, технический заказчик (застройщик) объекта капитального строительства, лицо, проводящее указанные работы, обязаны незамедлительно приостановить работы и в течении трех дней со дня обнаружения такого объекта направить в региональный орган объектов культурного наследия письменное заявление об обнаруженном объекте культурного наследия».

2.8 Информация о необходимости осуществления мероприятий по охране окружающей среды

Охрана атмосферного воздуха

Документацией по планировке территории предлагаются следующие природоохранные мероприятия, направленные на защиту атмосферного воздуха в зоне производства строительных работ:

- контроль топливной системы механизмов, а также системы регулировки подачи топлива, обеспечивающих полное его сгорание (силами Подрядчика) для удержания значений выбросов загрязняющих веществ от автотранспорта в расчетных пределах;
- допуск к эксплуатации машин и механизмов в исправном состоянии;
- наблюдение за состоянием технических средств, способных вызвать загорание растительности.

Для снижения суммарных выбросов загрязняющих веществ предусмотрены следующие мероприятия:

- исключение применения в процессе строительных работ веществ, материалов, не имеющих сертификатов качества, выделяющих в атмосферу токсичные и канцерогенные вещества;
- запрещение разведения костров и сжигания в них любых видов материалов и отходов;
- периодический экологический контроль выбросов автотранспорта и строительной техники силами Подрядчика;
- запрещение оставления техники, не задействованной в технологии строительства с работающими двигателями в ночное время;
- движение транспорта по запланированной схеме, недопущение неконтролируемых поездов.

С целью уменьшения загрязнения атмосферного воздуха при эксплуатации проектируемых сооружений предусмотрены технические решения, позволяющие свести до минимума вредное воздействие на атмосферный воздух:

- полная герметизация системы сбора и подготовки нефти;
- технологическая схема и комплектация основного оборудования гарантируют непрерывность производственного процесса за счет оснащения технологического оборудования системами автоматического регулирования, блокировок и сигнализации;
- вся аппаратура, в которой может возникнуть давление, превышающее расчетное оснащена предохранительными клапанами;
- основным способом прокладки трубопроводов в проектной документации принят подземный;
- стальные трубы приняты с увеличенной толщиной стенки по сравнению с расчетными. Это повышает их эксплуатационную надежность, обеспечивает отрицательную плавучесть и не требует дополнительной балластировки;

- проектной документацией предусматривается применение труб с наружным заводским трехслойным антикоррозионным покрытием на основе экструдированного полиэтилена. В качестве альтернативы возможно применение труб из улучшенных марок сталей, повышенной коррозионной стойкости и хладостойкости.

Также предусмотрены следующие мероприятия, соблюдение которых необходимо как на период проведения работ, так и на период эксплуатации:

- предотвращение возможных экологических аварий и грубых нарушений природоохранного законодательства в процессе работ;
- оперативное реагирование на все случаи нарушения природоохранного законодательства.

Мероприятия, технические решения и сооружения, обеспечивающие рациональное использование и охрану водных объектов, а также сохранение водных биологических ресурсов и среды их обитания

Загрязнение водотоков и водоемов, а также ущерб рыбным запасам может произойти посредством попадания поверхностного стока с территории производства работ в водные объекты. Загрязнение первого от поверхности водоносного горизонта (грунтовых вод) может произойти за счет инфильтрации поверхностного стока в водоносный горизонт.

В целях защиты поверхностных и подземных вод от загрязнения на период проведения строительно-монтажных работ предусмотрены следующие мероприятия:

- запрещение слива бытовых и производственных стоков на рельеф;
- планировка строительной полосы после окончания работ для сохранения естественного стока поверхностных и талых вод;
- демонтаж стройплощадки после окончания работ;
- разрешение проезда автотранспорта только по существующим дорогам или в полосе нарушаемых (отводимых) земель;
- оборудование рабочих мест и мест проживания контейнерами для бытовых и строительных отходов;
- своевременный вывоз отходов и мусора в специализированные организации по приему отходов;
- запрещение мойки машин и механизмов на строительных площадках;
- применение строительных материалов, имеющих сертификат качества.

В местах, где возможен разлив топлива, предусматривается покрытие, устойчивое к воздействию нефтепродуктов.

Производственно-дождевые стоки с загрязненных участков строительства предлагается собирать в пониженные места с поверхности площадок в лотки, расположенные по периметру последних, далее направлять в накопительные емкости.

По мере накопления стоки вывозятся автоцистернами на канализационные очистные сооружения, расположенные на ЦПС месторождения.

При выполнении мероприятий, предлагаемых документацией по планировке территории, загрязнение и засорение водных объектов не произойдет.

До начала производства работ рабочие и инженерно-технический персонал должны пройти инструктаж по соблюдению требований охраны окружающей среды при выполнении строительно-монтажных работ.

Персональная ответственность за выполнение мероприятий, связанных с защитой поверхностных и подземных вод от загрязнения, возлагается на руководителя строительно-монтажных работ.

В период регламентной эксплуатации устанавливаемое оборудование объекта не оказывает воздействия на поверхностные и подземные воды.

Основным мероприятием по снижению воздействия на поверхностные и подземные воды в период эксплуатации объекта является постоянный контроль технологического режима и технического состояния объекта.

Мероприятия по охране растительного мира

Редких и исчезающих видов растений, а также нуждающихся в охране на рассматриваемой территории нет.

При разработке технологических решений и мер по охране природы учтены все виды возможного воздействия на растительный покров при проведении строительных работ, предусмотрены меры по минимизации воздействий.

Скоплений строительной и транспортной техники, при которых могут быть созданы токсические концентрации оксидов серы и азота, не предполагается.

При разработке документации по планировке территории проработаны следующие мероприятия:

- максимально возможное сокращение количества и площадей земель, затрагиваемых строительными работами;
- оптимизация размещения участков проведения работ;
- выявление и использование всех технических и технологических возможностей предотвращения и сокращения загрязнений воздуха, почвенного покрова;
- осуществление движения транспорта только по существующим дорогам и временным проездам;
- по возможности использование парка строительных машин и механизмов, имеющих минимально возможное удельное давление ходовой части на подстилающие грунты;
- обслуживание, ремонт, заправка техники на специально оборудованных площадках;
- соблюдение противопожарного режима при строительстве;
- планирование обоснованных и апробированных методов рекультивации, строгая регламентация рекультивационных работ.

Большое значение имеет соблюдение технологии производства работ и культура поведения обслуживающего персонала, поэтому ответственным руководителям необходимо провести специальный инструктаж персонала до начала работ.

Контроль выполнения проектных и технологических требований, а также движения транспортных средств, возлагается на Подрядчика.

Минимизация загрязнений обеспечивается:

- локализацией деятельности в пределах нарушаемой территории;
- минимизацией атмосферных эмиссий и организацией системы контроля над состоянием техники;
- организацией хранения и использования веществ, которые могут стать загрязнителями, для предотвращения поверхностного загрязнения почв и растительности.

Снятие почвенно-растительного слоя на территории объекта не предусматривается.

Мероприятия по охране животного мира и среды их обитания

Позвоночных животных, включенных в Красные книги МСОП, СССР, РСФСР на территории проведения строительных работ нет.

В период строительно-монтажных работ на животный мир отрицательное воздействие могут оказать следующие факторы:

- загрязнение природной среды в результате работы строительной техники и движения транспортных средств в зоне влияния объекта;
- использование и механическая трансформация, а также уничтожение мест обитания диких животных;
- прямое воздействие на фауну (распугивание животных, уничтожение при браконьерстве);
- возрастание фактора беспокойства животных при концентрации людей и техники на стройплощадке;
- нарушение миграционного поведения животных.

В период регламентной эксплуатации объекта негативного воздействия на животный мир рассматриваемой территории не произойдет.

Для предотвращения воздействия на животный мир при выполнении планируемых работ строительно-монтажная бригада должна выполнять Постановление Правительства РФ от 13.08.1996 г. № 997 «Об утверждении Требований по предотвращению гибели объектов животного мира при осуществлении производственных процессов, а также при эксплуатации транспортных магистралей трубопроводов, линий связи и электропередачи».

В целях снижения неблагоприятных факторов на популяции животных при выполнении строительно-монтажных работ необходимо соблюдать следующие требования:

- проводить работы строго в границах, определенных проектной документацией;
- проводить работы в минимально возможные сроки;
- проводить активную просветительскую и разъяснительную работу с персоналом и строителями;
- запрещается провоз и хранение огнестрельного оружия и самовольных устройств на территории объекта;
- запрещается нахождение строителей за пределами территории производственных площадок;
- запрещается ввоз и содержание собак на территории объекта;
- запрещается выжигание растительности, хранение и применение пестицидов, удобрений, химических реагентов, горюче-смазочных материалов и других, опасных для объектов животного мира и среды их обитания, материалов, сырья и отходов без осуществления мер, гарантирующих предотвращение заболеваний и гибели объектов животного мира, ухудшения среды их обитания;
- запрещается установка сплошных, не имеющих специальных проходов, заграждений и сооружений на путях массовой миграции животных;
- запрещается использование емкостей и резервуаров без эффективной системы защиты от попадания в них животных.

Мероприятия по охране объектов растительного и животного мира, занесенных в Красную книгу

Позвоночных животных, включенных в Красные книги МСОП, СССР, РСФСР на территории проведения строительных работ нет, но возможность встречи не исключена, таким образом, предусмотрены мероприятия.

В соответствии с Постановлением Правительства РФ от 13.08.1996 г. № 997 любая производственная деятельность должна быть регламентирована в плане конкретных способов, методов, технологий и мероприятий, обеспечивающих предотвращение гибели объектов животного мира. Для смягчения отрицательного воздействия при строительстве и эксплуатации проектируемых объектов на местообитания краснокнижных видов животных и птиц предусматривается:

- обязательное соблюдение границ территории, отводимых для производства строительно-монтажных работ;
- запрет на несанкционированное передвижение техники, особенно вездеходной, а также работников предприятия вне коридора строящихся коммуникаций и полосы отвода;
- исключение захламления и загрязнения прилегающих участков за пределами землеотвода;
- демонтировать неиспользуемые конструкции и оборудование, после завершения строительства;
- проведение строительно-монтажных и ремонтных работ преимущественно в зимнее время с учетом сроков гнездового периода и осеннего пролета птиц, а также вне сезона массового гнездования;
- запрещается самовольный отлов, сбор кладок и переселение представителей видов, занесенных в Красную книгу;

– обеспечение локальной охраны в случае выявления гнезд или мигрирующих особей «краснокнижных» видов животных и птиц, с соответствующим информационно-пропагандистским сопровождением.

При обнаружении гнездований редких видов необходимо проинформировать об их местоположении соответствующие службы Департамента природных ресурсов и охраны окружающей среды Томской области.

Службе экологии предприятия необходимо проводить разъяснительную работу среди персонала о том, что в случае уничтожения гнезд или видов животных и птиц, занесенных в Красную книгу РФ, исчисление размера вреда производится согласно приказу МПР и экологии РФ от 28.04.2008 г. № 107.

Для персонала месторождения и строительно-монтажной бригады необходимо предусмотреть информационные щиты. На щитах должны быть в популярно-познавательном виде отражены: видовое разнообразие местной флоры и фауны, отмечены исчезающие и занесенные в Красную Книгу виды, а также предупреждения о периодах наибольшей уязвимости видов и негативных факторах антропогенного воздействия.

2.9 Информация о необходимости осуществления мероприятий по защите территории от чрезвычайных ситуаций природного и техногенного характера, в том числе по обеспечению пожарной безопасности и гражданской обороне

Мероприятия по защите территории от чрезвычайных ситуаций природного и техногенного характера

Для предупреждения ЧС, связанных с опасными природными процессами и явлениями и снижения наносимого их воздействием ущерба, предусматриваются следующие организационно-технические мероприятия:

- поддержание в постоянной готовности аварийно-технических средств;
- следование по утвержденному маршруту эвакуации производственного персонала с территории объекта;
- организация взаимодействия с территориальными органами ГУ МЧС России по Томской области;
- эффективная инженерная защита, наблюдение за состоянием сооружений и территорий в период проектирования и эксплуатации объекта;
- проектирование дополнительных мероприятий по обеспечению надежности сооружений и эффективности инженерной защиты.

Мониторинг окружающей среды в районе проектируемого объекта в пределах имеемых возможностей осуществляют местные метеорологические станции.

Результаты мониторинга опасных природных процессов передаются в Сибирский региональный центр МЧС России, Главное управление МЧС по Томской области и в Агентство МЧС России по мониторингу и прогнозированию ЧС, где производится расчет возможных последствий.

Оповещение персонала объекта об опасных природных явлениях и передача информации о ЧС природного характера осуществляется через оперативного дежурного Главного управления МЧС России по Томской области по существующим системам связи и оповещения объекта.

Мероприятия по обеспечению пожарной безопасности

Защита людей и имущества от воздействия опасных факторов пожара и (или) ограничение последствий их воздействия согласно ст. 52 ФЗ № 123-ФЗ обеспечиваются следующими способами:

- применение объемно-планировочных решений и средств, обеспечивающих ограничение распространения пожара за пределы очага;
- устройство эвакуационных путей, удовлетворяющих требованиям безопасной эвакуации людей при пожаре;

- применение средств индивидуальной защиты людей от воздействия опасных факторов пожара;
- применение основных строительных конструкций с пределами огнестойкости и классами пожарной опасности, соответствующими требуемым степени огнестойкости и классу конструктивной пожарной опасности зданий и сооружений.

Обслуживание проектируемого объекта будет осуществляться существующим персоналом объекта. Дополнительного персонала для обслуживания проектируемого сооружения не предусматривается.

Метод работы персонала вахтовый. Продолжительность вахты и межвахтового периода отдыха – две недели. Режим работы персонала посменный, количество смен – 2, смена – 11 часов в сутки.

При наличии угрозы возникновения пожара необходимо прекратить все работы. В случае обнаружения пожара немедленно сообщить о нем начальнику объекта, оператору и выполнять распоряжения ответственного руководителя работ по ликвидации аварии, а также организовать эвакуацию людей в соответствии с планом эвакуации, используя эвакуационные выходы и ориентируясь по предписывающим и указательным знакам безопасности.

Запроектированные для эвакуации людей эвакуационные выходы соответствуют требованиям гл. 14 ФЗ № 123-ФЗ, СП 1.13130.2020.

В соответствии с ч. 1, 2 ст. 53 ФЗ № 123-ФЗ и п. 4.1.2 СП 1.13130.2020 защита людей на путях эвакуации обеспечивается комплексом объемно-планировочных, эргономических, конструктивных, инженерно-технических и организационных решений.

Пути эвакуации на объекте обеспечиваются знаками пожарной безопасности, планами эвакуации и инструкциями о мерах пожарной безопасности при эксплуатации объекта, а также имеют указатели и оснащены, достаточные для проведения эвакуационных мероприятий.

Безопасность обслуживающего персонала предприятия на случай пожара обеспечивается неприменением горючих материалов, а также материалов, способных распространять горение по поверхности и выделять удушающие газы, для отделки стен и потолков на путях эвакуации.

Двери эвакуационных выходов и другие двери на путях эвакуации, в соответствии с требованиями п. 4.2.22 СП 1.13130.2020, открываются по направлению выхода из здания.

Для полной эвакуации людей с территории объекта (при необходимости) привлекается имеющийся у эксплуатирующей организации транспорт. Подъезд транспорта к сооружениям, а также перемещение транспорта по территории объекта обеспечены запроектированной сетью внутриплощадочных проездов.

Согласно «Правилам противопожарного режима РФ» в местах установки передвижной пожарной техники оборудованы и обозначены места заземления. Места заземления передвижной пожарной техники определяются специалистами энергетических объектов совместно с представителями пожарной охраны.

Безопасность обслуживающего персонала предприятия на случай пожара обеспечивается следующими проектными решениями:

- ко всем зданиям, технологическим сооружениям предусмотрены подъезды;
- предел огнестойкости строительных конструкций, соответствует категории производства зданий;
- наличие необходимых эвакуационных выходов из помещений;
- неприменением горючих материалов, а также материалов, способных распространять горение по поверхности и выделять удушающие газы, для отделки стен и потолков на путях эвакуации;
- выполнена молниезащита сооружений;
- ознакомлением всех работающих с основными требованиями пожарной безопасности и мерами личной предосторожности, которые необходимо соблюдать при возникновении пожара, а также планом эвакуации людей из помещения и с территории объекта;
- во всех огнеопасных местах территории предусмотрены предупредительные надписи или знаки: «Взрывоопасно», «Курить запрещено»;

– установлением со стороны администрации систематического контроля за строжайшим соблюдением мер предосторожности при ремонтных работах, эксплуатации электроприборов, электроустановок.

В период эксплуатации к работе на проектируемом объекте должны быть допущены специалисты, прошедшие курс обучения, а также специальный инструктаж, и имеющие допуск для производства работ.

Обслуживающий персонал в полном объеме должен быть обеспечен:

- технически исправным оборудованием, инструментами и приспособлениями, электрооборудованием, отвечающим требованиям инструкции по эксплуатации завода-изготовителя и правилам устройства и безопасной эксплуатации;
- необходимыми приборами и системами контроля;
- необходимыми сертифицированными средствами индивидуальной защиты, спецодеждой и специальной обувью, смывающими и обезжиривающими средствами;
- средствами оказания первой медицинской помощи;
- первичными средствами пожаротушения.

Мероприятия по обеспечению гражданской обороны

Схема управления, связи и оповещения на объектах АО «Газпром добыча Томск» является главной схемой передачи информации, команд и руководящих указаний для персонала.

Бригады по обслуживанию объекта и ремонтные бригады снабжены средствами оперативного информирования (переносные радиостанции и др.), по которым, в случае необходимости, возможна передача информации о возникновении угрозы воздушной тревоги, радиоактивного или иного заражения.

Управление мероприятиями гражданской обороны и доведение информации до персонала, обслуживающего проектируемый объект, осуществляет начальник ГО, обслуживающей организации с использованием средств связи.

Обеспечение получения сигналов гражданской обороны и передача их производственному персоналу возлагается на начальника смены центральной инженерно-технологической службы (ЦИТС) месторождения.

Оповещение персонала по сигналам гражданской обороны происходит в соответствии со схемой, представленной на рисунке 1.

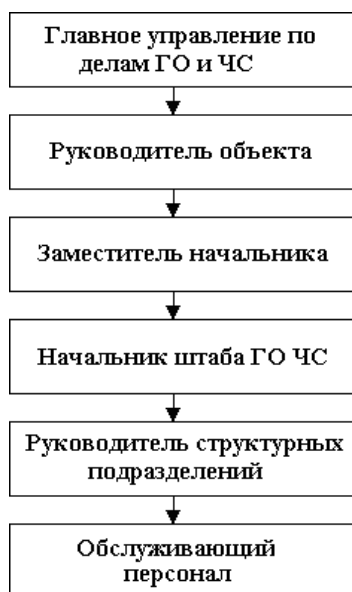


Рисунок 1 – Схема оповещения персонала по сигналам ГО

ПРОЕКТ МЕЖЕВАНИЯ ТЕРРИТОРИИ. ОСНОВНАЯ ЧАСТЬ

Подготовка проекта межевания территории осуществляется применительно к территории, расположенной в границах зоны планируемого размещения объекта.

Проект межевания территории разработан для определения местоположения границ образуемых земельных участков, предназначенных для строительства и эксплуатации объекта

«Куст скважин № 13 Казанского НГКМ». В административно - территориальном отношении участок расположен в Парабельском районе Томской области, на территории Казанского НГКМ. Ближайшими населенными пунктами являются г. Кедровый и п. Пудино, расположенные от участка работ на расстоянии 19 и 13 км соответственно (по прямой на юго-восток). Участок строительства расположен на землях лесного фонда Кедровское лесничество, Пудинское участковое лесничество, урочище "Пудинское". Землепользователем на правах долгосрочной аренды является АО «Газпром добыча Томск».

1. ОСНОВНАЯ ЧАСТЬ ПРОЕКТА МЕЖЕВАНИЯ ТЕРРИТОРИИ

1.1 Перечень и сведения о площади образуемых земельных участков, в том числе возможные способы их образования

Подготовка проекта межевания территории осуществляется для определения местоположения границ образуемых земельных участков.

Предусматривается образование земельных участков из земель, находящихся в государственной собственности путем раздела с сохранением исходного участка в измененных границах.

Таблица 1

№	Условный номер образуемого земельного участка	Площадь, га	Способ образования земельного участка
1	2	3	4
1	70:11:0000000:45:3У1	2,6521	Из земель, находящихся в государственной собственности путем раздела с сохранением исходного участка в измененных границах
2	70:11:0000000:45:3У2	0,6216	Из земель, находящихся в государственной собственности путем раздела с сохранением исходного участка в измененных границах
3	70:11:0000000:45:3У3	0,2968	Из земель, находящихся в государственной собственности путем раздела с сохранением исходного участка в измененных границах
4	70:11:0000000:45:3У4	1,1438	Из земель, находящихся в государственной собственности путем раздела с сохранением исходного участка в измененных границах
5	70:11:0000000:45:3У5	0,5926	Из земель, находящихся в государственной собственности путем раздела с сохранением исходного участка в измененных границах
6	70:11:0000000:45:3У6	0,0295	Из земель, находящихся в государственной собственности путем раздела с сохранением исходного участка в измененных границах

7	70:11:0000000:45:3У7	0,0044	Из земель, находящихся в государственной собственности путем раздела с сохранением исходного участка в измененных границах
8	70:11:0000000:45:3У8	0,0178	Из земель, находящихся в государственной собственности путем раздела с сохранением исходного участка в измененных границах
9	70:11:0100039:1980:3У1	1,6976	Из земель, находящихся в государственной собственности путем раздела с сохранением исходного участка в измененных границах
10	70:11:0100039:2495:3У1	0,0612	Из земель, находящихся в государственной собственности путем раздела с сохранением исходного участка в измененных границах
11	70:11:0100039:2496:3У1	0,0082	Из земель, находящихся в государственной собственности путем раздела с сохранением исходного участка в измененных границах
Итого		7,1256	

2. Перечень и сведения о площади образуемых земельных участков, которые будут отнесены к территориям общего пользования или имуществу общего пользования

Проектом межевания территории не предусматривается образование земельных участков, которые после образования будут отнесены к территориям общего пользования или имуществу.

3. Количественные и качественные характеристики проектируемых лесных участков

3.1 Перечень лесных кварталов, лесотаксационных выделов, частей лесотаксационных выделов

Образование лесных участков осуществляется с целью строительства и эксплуатации объекта: «Куст скважин № 13 Казанского НГКМ». Вид разрешенного использования - строительство, реконструкция линейных объектов.

Проектируемые лесные участки имеют местоположение: Российская Федерация, Томская область, Парабельский район, Кедровское лесничество, Пудинское участковое лесничество, урочище "Пудинское", а именно:

Таблица 2

70:11:0000000:45:3У1

Наименование лесничества, участкового лесничества, урочища	№ квартала	№ части выдела	Площадь, га
Кедровское лесничество, Пудинское участковое лесничество, урочище "Пудинское"	758	34	0,1831
	795	5	0,9539
	795	6	0,7331
	795	7	0,7543
	795	61	0,0277
итого			2,6521

70:11:0000000:45:3У2

Наименование лесничества, участкового лесничества, урочища	№ квартала	№ части выдела	Площадь, га
Кедровское лесничество, Пудинское участковое лесничество, урочище "Пудинское"	795	8	0,6216
итого			0,6216

70:11:0000000:45:3У3

Наименование лесничества, участкового лесничества, урочища	№ квартала	№ части выдела	Площадь, га
Кедровское лесничество, Пудинское участковое	795	16	0,1177
	795	17	0,1791
итого			0,2968

70:11:0000000:45:3У4

Наименование лесничества, участкового лесничества, урочища	№ квартала	№ части выдела	Площадь, га
Кедровское лесничество, Пудинское участковое лесничество, урочище "Пудинское"	795	16	1,0573
	795	17	0,0865
итого			1,1438

70:11:0000000:45:3У5

Наименование лесничества, участкового лесничества, урочища	№ квартала	№ части выдела	Площадь, га
Кедровское лесничество, Пудинское участковое лесничество, урочище "Пудинское"	795	17	0,5188
	795	61	0,0738
итого			0,5926

70:11:0000000:45:3У6

Наименование лесничества, участкового лесничества, урочища	№ квартала	№ части выдела	Площадь, га
Кедровское лесничество, Пудинское участковое лесничество, урочище "Пудинское"	975	8	0,0295
итого			0,0295

70:11:0000000:45:3У7

Наименование лесничества, участкового лесничества, урочища	№ квартала	№ части выдела	Площадь, га
Кедровское лесничество, Пудинское участковое лесничество, урочище "Пудинское"	796	3	0,0044
итого			0,0044

70:11:0000000:45:3У8

Наименование лесничества, участкового лесничества, урочища	№ квартала	№ части выдела	Площадь, га
Кедровское лесничество, Пудинское участковое лесничество, урочище "Пудинское"	796	15	0,0178
итого			0,0178

70:11:0100039:1980:3У1

Наименование лесничества, участкового лесничества, урочища	№ квартала	№ части выдела	Площадь, га
Кедровское лесничество, Пудинское участковое лесничество, урочище "Пудинское"	796	2	0,2872
	796	3	1,0882
	796	10	0,2934
	796	15	0,0185
	796	57	0,0103
итого			1,6976

70:11:0100039:2495:3У1

Наименование лесничества, участкового лесничества, урочища	№ квартала	№ части выдела	Площадь, га
Кедровское лесничество, Пудинское участковое лесничество, урочище "Пудинское"	796	3	0,0612
итого			0,0612

70:11:0100039:2496:3У1

Наименование лесничества, участкового лесничества, урочища	№ квартала	№ части выдела	Площадь, га
Кедровское лесничество, Пудинское участковое лесничество, урочище "Пудинское"	796	3	0,0082
итого			0,0082

3.2. Виды разрешенного использования лесов на проектируемых лесных участках

Лесохозяйственным регламентом Кедровского лесничества в кварталах 758, 795, 796 Пудинского участкового лесничества, урочище "Пудинское" установлены следующие виды разрешенного использования лесов:

- 1) заготовка древесины;
- 2) заготовка живицы;
- 3) заготовка и сбор недревесных лесных ресурсов;
- 4) заготовка пищевых лесных ресурсов и сбор лекарственных растений;
- 5) осуществление видов деятельности в сфере охотничьего хозяйства;
- 6) ведение сельского хозяйства;
- 7) осуществление научно-исследовательской деятельности, образовательной деятельности;
- 8) осуществление рекреационной деятельности;
- 9) создание лесных плантаций и их эксплуатация;
- 10) выращивание лесных плодовых, ягодных, декоративных растений, лекарственных растений;
- 11) выращивание посадочного материала лесных растений (саженцев, сеянцев);
- 12) осуществление геологического изучения недр, разведка и добыча полезных ископаемых;
- 13) строительство и эксплуатация водохранилищ и иных искусственных водных объектов, создание и расширение морских и речных портов, строительство, реконструкция и эксплуатация гидротехнических сооружений;
- 14) строительство, реконструкция, эксплуатация линейных объектов;
- 15) создание и эксплуатация объектов лесоперерабатывающей инфраструктуры;
- 16) осуществление религиозной деятельности.

3.3. Распределение площади проектируемых лесных участков по видам целевого назначения лесов на защитные (по их категориям) и эксплуатационные леса

Таблица 3

Целевое назначение лесов	Площадь, га	%
1	2	3
Защитные леса, всего	0,616	8,6%
<i>В том числе: 1) леса, расположенные на особо охраняемых природных территориях;</i>	-	-
<i>2) леса, расположенные в водоохраных зонах;</i>	0,616	8,6%
<i>3) леса, выполняющие функции защиты природных и иных объектов, всего</i>	-	-
Из них: а) леса, расположенные в первом и втором поясах зон санитарной охраны источников питьевого и хозяйственно-бытового водоснабжения;	-	-
б) леса, расположенные в защитных полосах лесов;	-	-
в) леса, расположенные в зеленых зонах;	-	-
г) леса, расположенные в лесопарковых зонах;	-	-
д) горно-санитарные леса;	-	-
<i>4) ценные леса, всего</i>	-	-
Из них: а) государственные защитные лесные полосы;	-	-
б) противозрозионные леса;	-	-
в) пустынные, полупустынные леса;	-	-
г) лесостепные леса;	-	-
д) лесотундровые леса;	-	-
е) горные леса;	-	-
ж) леса, имеющие научное или историко-культурное значение;	-	-
з) леса, расположенные в орехово-промысловых зонах;	-	-
и) лесные плодовые насаждения;	-	-
к) ленточные боры;	-	-
*л) запретные полосы лесов, расположенные вдоль водных объектов;	-	-
м) нерестоохранные полосы лесов;	-	-
<i>5) городские леса.</i>	-	-
Эксплуатационные леса, всего	6,5096	91,4%
Резервные леса, всего	-	-
Всего лесов	7,1256	100%

3.4. Распределение площади лесных участков из состава земель лесного фонда на лесные и нелесные земли

Таблица 4

Показатели	Площадь, га	%
1	2	3
1. Общая площадь земель лесного фонда:	7,1256	100%
2. Лесные земли - всего	5,9085	82,9%
2.1. Покрытые лесной растительностью, всего	5,9085	82,9%
2.1.1. В том числе лесные культуры	-	-
2.2. Не покрытые лесной растительностью, всего:	-	-
в том числе: несомкнувшиеся лесные культуры	-	-
лесные питомники, плантации	-	-
редины естественные	-	-
фонд лесовосстановления, всего	-	-
в том числе: гари	-	-
погибшие древостой	-	-
вырубки	-	-
прогалины, пустыри	-	-
3. Нелесные земли, всего	1,2172	17,1%
в том числе:	-	-
пашни	-	-
сенокосы	-	-
пастбища, луга	-	-
воды	0,0117	0,20%
дороги, просеки	-	-
усадьбы и пр.	-	-
болота	-	-
пески	-	-
прочие земли	1,2055	16,9%

3.5. Таксационная характеристика проектируемых лесных участков

Таблица 5

Целевое назначение лесов	№ квартала	№ части выдела	Площадь участков, га	Состав насаждения или характеристика лесных участков при отсутствии насаждения	Элемент леса	Возраст, лет	Высота, м	Диаметр, см	Класс возраста	Группа возраста	Бонитет	Тип леса	Полнота	Запас на 1 га, м³	Общий запас, м³	Запас по породам	Примечание
1	2	3	4	5	6	7	8	9	10	11	12	13	14	15	16	17	18
Кедровское лесничество, Пудинское участковое лесничество, урочище "Пудинское"																	
70:11:0000000:45:3У1																	
Эксплуатационные	758	34	0,1831	прочие (рекультивированные) земли*													
Эксплуатационные	795	5	0,5722	прочие (рекультивированные) земли*													
Эксплуатационные	795	5	0,2096	нелесные, прочие (скважина)**													
Эксплуатационные	795	5	0,1721	5Б4ОС1Е	Б	90	21	20	9	4	3	МШ	0,6	170	29	15	
					ОС		27	40								12	
					Е		20	24								2	
Эксплуатационные	795	6	0,5119	7БК2ОС1Е+П	БК	90	19	18	9	4	4	ТБ	0,8	180	92	65	
					ОС		25	32								18	
					Е		18	20								9	
					П	65											
Эксплуатационные	795	6	0,1288	нелесные, прочие (скважина)**													
Эксплуатационные	795	7	0,2190	5Е1КЗБ1ОС+П	Е	110	18	20	6	3	4	ТБ	0,4	120	26	13	
					К	180	19	24								3	
					Б	90	18	18								8	
					ОС		24	28								2	
					П	100											
Эксплуатационные	795	7	0,0117	ручей													
Эксплуатационные	795	61	0,0277	прочие трассы													
итого			2,0361												147	147	
70:11:0000000:45:3У2																	
Эксплуатационные	795	8	0,6216	5Б3ОС1С1Е	Б	75	19	18	8	4	3	МШ	0,7	190	118	59	
					ОС	100	26	36								35	
					С		22	24								12	
					Е		21	22								12	
итого			0,6216												118	118	
70:11:0000000:45:3У3																	
Эксплуатационные	795	16	0,1177	5Б3ОС2Е	Б	60	17	16	6	3	3	МШ	0,9	180	21	11	
					ОС	80	23	32								6	
					Е	60	15	18								4	

Эксплуатационные	795	17	0,1791	7Б1ОС2Е	Б	60	17	16	6	3	3	МШ	0,8	140	25	18	
					ОС		19	28								3	
					Е		15	18								4	
итого			0,2968												46	46	
70:11:0000000:45:3У4																	
Эксплуатационные	795	16	1,0573	5Б3ОС2Е	Б	60	17	16	6	3	3	МШ	0,9	180	190	95	
					ОС	80	23	32								57	
					Е	60	15	18								38	
Эксплуатационные	795	17	0,0865	7Б1ОС2Е	Б	60	17	16	6	3	3	МШ	0,8	140	12	9	
					ОС		19	28								1	
					Е		15	18								2	
итого			1,1438												202	202	
70:11:0000000:45:3У5																	
Эксплуатационные	795	17	0,5188	7Б1ОС2Е	Б	60	17	16	6	3	3	МШ	0,8	140	73	51	
					ОС		19	28								7	
					Е		15	18								15	
Эксплуатационные	795	61	0,0738	прочие трассы													
итого			0,5926												73	73	
70:11:0000000:45:3У6																	
Эксплуатационные	795	8	0,0295	5Б3ОС1С1Е	Б	75	19	18	8	4	3	МШ	0,7	190	6	3	
					ОС	100	26	36								2	
					С		22	24								1	
					Е		21	22									
итого			0,0295												6	6	
70:11:0000000:45:3У7																	
Эксплуатационные	796	3	0,0044	7БК2ОС1Е	БК	70	20	18	7	4	3	МШ	0,8	200	1	1	
					ОС		25	30									
					Е		20	20									
итого			0,0044												1	1	
70:11:0000000:45:3У8																	
Эксплуатационные	796	15	0,0178	5БК2ОС2Е1К+К	БК	90	23	24	9	4	3	МШ	0,7	200	4	2	
					ОС		26	36								1	
					Е		21	22								1	
					К	130	23	30									
					К	90											
итого			0,0178												4	4	
70:11:0100039:1980:3У1																	
Эксплуатационные	796	2	0,2872	9БК1ОС+С	БК	85	20	18	9	4	3	РТ	0,8	190	55	50	
					ОС		25	28								5	
					С	80											
Эксплуатационные	796	3	1,0882	7БК2ОС1Е	БК	70	20	18	7	4	3	МШ	0,8	200	218	153	
					ОС		25	30								44	
					Е		20	20								21	
Эксплуатационные	796	10	0,2934	5ОС4Б1С	ОС	70	23	24	7	4	2	РТ	0,7	210	62	31	

					БК		20	20								25	
					С		19	20								6	
Эксплуатационные	796	15	0,0185	5БК2ОС2Е1К+К	БК	90	23	24	9	4	3	МШ	0,7	200	4	2	
					ОС		26	36								1	
					Е		21	22								1	
					К	130	23	30									
					К	90											
Эксплуатационные	796	57	0,0103	прочие трассы													
итого			1,6976													339	339
70:11:0100039:2495:ЗУ1																	
Эксплуатационные	796	3	0,0612	7БК2ОС1Е	БК	70	20	18	7	4	3	МШ	0,8	200	12	9	
					ОС		25	30								2	
					Е		20	20								1	
итого			0,0612													12	12
70:11:0100039:2496:ЗУ1																	
Эксплуатационные	796	3	0,0082	7БК2ОС1Е	БК	70	20	18	7	4	3	МШ	0,8	200	2	2	
					ОС		25	30									
					Е		20	20									
итого			0,0082													2	2
итого эксплуатационных			6,5096													938	938
70:11:0000000:45:ЗУ1																	
защитные (леса, расположенные в водоохранных зонах)	795	6	0,0924	7БК2ОС1Е+П	БК	90	19	18	9	4	4	ТБ	0,8	180	17	12	
					ОС		25	32								3	
					Е		18	20								2	
					П	65											
защитные (леса, расположенные в водоохранных зонах)	795	7	0,5236	5Е1КЗБ1ОС+П	Е	110	18	20	6	2	4	ТБ	0,4	120	63	32	
					К	180	19	24								6	
					Б	90	18	18								19	
					ОС		24	28								6	
					П	100											
итого			0,6160													80	80
итого защитных			0,6160													80	80
ВСЕГО			7,1256													1018	1018

*Примечание: согласно акту проверки рекультивированных земель лесных участков № 6/н от 25.10.2013г.

**Примечание: согласно отчету об использовании лесов за 2017 год по договору аренды 138/09/16 от 17.06.2016г

3.6. Средние таксационные показатели насаждений проектируемых лесных участков

Таблица 6

Целевое назначение лесов	Преобладающая порода	Состав насаждений	Возраст	Бонитет	Полнота	Средний запас древесины (куб.м/га)
1	2	3	4	5	6	7
Эксплуатационные леса	береза	6Б3ОС1Е+С	73	3	0,8	177
Защитные леса	ель	4Е1К4Б1ОС	107	4	0,5	130

Проектируемые лесные участки, согласно перечню объектов, не связанных с созданием лесной инфраструктуры, для защитных лесов, эксплуатационных лесов, резервных лесов (утв. распоряжением Правительства РФ от 27 мая 2013 г. № 849-р.) представлен следующими категориями объектов: трубопровод подземный, линия электропередачи воздушная, кабельная всех классов напряжения, дорога автомобильная с усовершенствованным облегченным или переходным типом дорожного покрытия.

3.7. Виды и объемы использования лесов на проектируемых лесных участках

Таблица 7

Целевое назначение лесов	Площадь (га)	Единица измерения	Объемы использования лесов
Строительство, реконструкция, эксплуатация линейных объектов			
Защитные	0,6160	га	0,6160
Эксплуатационные	6,5096	га	6,5096

3.8. Сведения об обременениях проектируемых лесных участков

Согласно данным государственного лесного реестра лесной участок обременен договором аренды лесного участка № 138/09/16 от 17.07.2016г. ОАО "Томскгазпром".

3.9. Сведения о наличии на проектируемых лесных участках особо защитных участков лесов, особо охраняемых природных территорий, зон с особыми условиями использования территорий

Таблица 8

№ п/п	Наименование лесничества, участкового лесничества, урочища	Номер квартала	№ части выдела	Виды ОЗУ, наименование ООПТ, виды зон с особыми условиями использования территорий	Общая площадь, га
1	2	3	4	5	6
70:11:0000000:45:ЗУ1					
1	Кедровское лесничество, Пудинское участковое лесничество, урочище "Пудинское"	795	6	водоохранная зона	0,0924
		795	7		0,5236

3.10. Сведения об ограничениях использования лесов

С учетом целевого назначения и правового режима лесов, установленного лесным законодательством Российской Федерации, лесохозяйственным регламентом лесничества, в границах которого проектируются лесные участки, предусмотрены следующие ограничения в использовании лесов:

Таблица 9

№ п/п	Целевое назначение лесов проектируемых лесных участков	Ограничения использования лесов
1	Эксплуатационные	Допускается осуществление всех видов использования лесов, предусмотренных статьей 25 Лесного кодекса Российской Федерации
2	Защитные леса (водоохранная зона лесов)	<p>их целевым назначением и полезными функциями.</p> <p>Виды использования лесов, допустимые к осуществлению в защитных лесах, расположенных на землях лесного фонда, определяются лесохозяйственным регламентом лесничеств.</p> <p>Проведение сплошных рубок в защитных лесах осуществляется в случаях, предусмотренных частью 5.1. статьи 21 Лесного кодекса Российской Федерации, и в случаях, если выборочные рубки не обеспечивают замену лесных насаждений, утрачивающих свои средообразующие, водоохранные, санитарно-гигиенические, оздоровительные и иные полезные функции, на лесные насаждения, обеспечивающие сохранение целевого назначения защитных лесов и выполняемых ими полезных функций, если иное не установлено Лесным кодексом Российской Федерации. Также в соответствии с п. 15 ст.65 Водного кодекса в границах водоохранных зон запрещаются:</p> <ol style="list-style-type: none"> 1) использование сточных вод в целях регулирования плодородия почв; 2) размещение кладбищ, скотомогильников, объектов размещения отходов производства и потребления, химических, взрывчатых, токсичных, отравляющих и ядовитых веществ, пунктов захоронения радиоактивных отходов; 3) осуществление авиационных мер по борьбе с вредными организмами; 4) движение и стоянка транспортных средств (кроме специальных транспортных средств), за исключением их движения по дорогам и стоянки на дорогах и в специально оборудованных местах, имеющих твердое покрытие; 5) размещение автозаправочных станций, складов горюче-смазочных материалов, станций технического обслуживания, используемых для технического осмотра и ремонта транспортных средств, осуществление мойки транспортных средств; 6) размещение специализированных хранилищ пестицидов и агрохимикатов, применение пестицидов и агрохимикатов; 7) сброс сточных, в том числе дренажных, вод. 8) разведка и добыча общераспространенных полезных ископаемых (за исключением случаев, если разведка и добыча общераспространенных полезных ископаемых осуществляются пользователями недр, осуществляющими разведку и добычу иных видов полезных ископаемых, в границах предоставленных им в соответствии с законодательством Российской Федерации о недрах горных отводов и (или) геологических отводов на основании утвержденного технического проекта в соответствии со статьей 19.1 Закона Российской Федерации от 21 февраля 1992 года N 2395-1 "О недрах").

Таблица 10

№ п/п	Виды особо защитных участков леса проектируемых лесных участков	Ограничения использования лесов
1	2	3
-	-	-

Таблица 11

№ п/п	Виды использования лесов проектируемых лесных участках	Ограничения
1	2	3
1	Строительство, реконструкция, эксплуатация линейных объектов	<p>Использование лесов для строительства, реконструкции, эксплуатации линейных объектов может ограничиваться в соответствии со статьей 27 Лесного кодекса Российской Федерации в случаях и в порядке, которые предусмотрены Лесным кодексом Российской Федерации, другими федеральными законами.</p> <p>При использовании лесов в целях строительства, реконструкции, эксплуатации линейных объектов не допускается:</p> <ul style="list-style-type: none"> - повреждение лесных насаждений, растительного покрова и почв за пределами земель, на которых осуществляется использование лесов, и охранной зоны линейных объектов; - захламление территорий, прилегающих к землям, на которых осуществляется использование лесов, строительным и бытовым мусором, отходами древесины; - загрязнение земель, на которых осуществляется использование лесов, и территорий, прилегающих к землям, на которых осуществляется использование лесов, химическими и радиоактивными веществами; - проезд транспортных средств, механизмов по произвольным, неустановленным маршрутам. <p><i>(Приказ Минприроды России от 10.07.2020 N 434</i> <i>"Об утверждении Правил использования лесов для строительства, реконструкции, эксплуатации линейных объектов и Перечня случаев использования лесов для строительства, реконструкции, эксплуатации линейных объектов без предоставления лесного участка, с установлением или без установления сервитута, публичного сервитута"</i> <i>(Зарегистрировано в Минюсте России 27.11.2020 N 61129)</i></p>

3.11. Сведения о наличии зданий, сооружений, объектов, связанных с созданием лесной инфраструктуры и объектов, не связанных с созданием лесной инфраструктуры на проектируемых лесных участках

№ п/п	Наименование лесничества, участкового лесничества, урочища	Номер квартала	№ части выдела	Площадь объекта (га)	Наименование объекта
1	2	3	4	5	6
70:11:0000000:45:ЗУ1					
1	Кедровское лесничество, Пудинское участковое лесничество, урочище "Пудинское"	795	61	0,0277	прочие трассы
2		795	5	0,2096	скважина
3		795	6	0,1288	скважина
итого				0,3661	
70:11:0000000:45:ЗУ5					
1	Кедровское лесничество, Пудинское участковое лесничество, урочище "Пудинское"	795	61	0,0738	прочие трассы
итого				0,0738	
70:11:0100039:1980:ЗУ1					
1	Кедровское лесничество, Пудинское участковое лесничество, урочище "Пудинское"	796	57	0,0103	прочие трассы
итого				0,0103	
итого				0,4502	

3.12. Перечень координат характерных точек проектируемых лесных участков

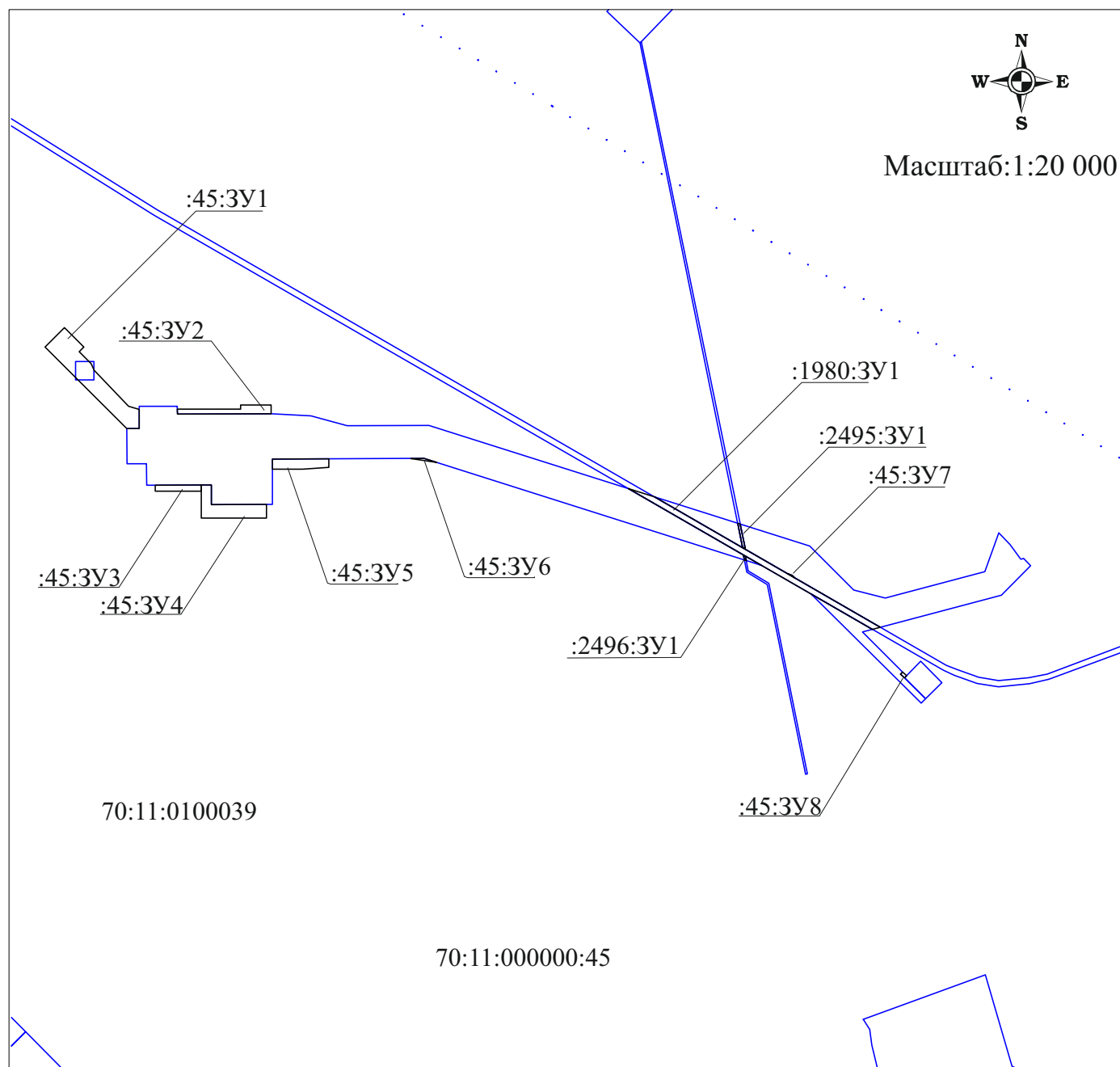
Система координат МСК-70, зона 3

Таблица 13

Обозначение характерных точек	Координаты, м	
	X	Y
<i>образуемый участок 70:11:0000000:45:3У1</i>		
н1	439501,67	3162846,94
н2	439565,26	3162910,61
н3	439501,59	3162974,21
н4	439486,59	3162959,18
н5	439447,67	3162998,04
н6	439425,20	3163007,97
н7	439307,89	3163120,37
н8	439297,57	3163155,22
1	439235,16	3163155,47
2	439235,00	3163114,98
н1	439501,67	3162846,94
<i>образуемый участок 70:11:0000000:45:3У2</i>		
н1	439298,72	3163280,26
н2	439298,72	3163486,99
н3	439311,97	3163486,98
н4	439311,97	3163586,98
н5	439283,37	3163586,95
1	439282,17	3163280,38
н1	439298,72	3163280,26
<i>образуемый участок 70:11:0000000:45:3У3</i>		
н1	439049,86	3163207,99
н2	439050,45	3163358,81
н3	439030,48	3163358,88
н4	439030,48	3163207,98
н1	439049,86	3163207,99
<i>образуемый участок 70:11:0000000:45:3У4</i>		
н1	439050,45	3163358,81
1	439050,58	3163391,50
2	438985,84	3163391,76
н2	438986,55	3163571,87
н3	438942,38	3163571,88
н4	438942,39	3163358,88
н5	439030,48	3163358,88
н1	439050,45	3163358,81
<i>образуемый участок 70:11:0000000:45:3У5</i>		
1	439135,34	3163591,17
н1	439136,05	3163775,81
н2	439108,01	3163775,81
н3	439102,27	3163690,71
н4	439102,27	3163591,28
1	439135,34	3163591,17
<i>образуемый участок 70:11:0000000:45:3У6</i>		
н1	439137,11	3164044,10
1	439137,28	3164087,08
н2	439123,73	3164129,83
н1	439137,11	3164044,10
<i>образуемый участок 70:11:0000000:45:3У7</i>		

1	438759,88	3165277,97
<i>образуемый участок 70:11:0000000:45:3У8</i>		
1	438438,39	3165654,54
н1	438426,46	3165667,68
н2	438419,30	3165660,69
2	438419,36	3165660,62
3	438431,29	3165647,49
1	438438,39	3165654,54
<i>образуемый участок 70:11:0100039:1980:3У1</i>		
н1	439038,40	3164756,61
1	439011,23	3164842,33
2	438584,78	3165581,44
3	438577,89	3165555,45
4	438786,78	3165193,08
1	439038,40	3164756,61
<i>образуемый участок 70:11:0100039:2495:3У1</i>		
н1	438924,96	3165114,57
1	438922,36	3165122,75
2	438841,88	3165139,26
3	438846,89	3165130,44
1	438924,96	3165114,57
<i>образуемый участок 70:11:0100039:2496:3У1</i>		
1	438819,60	3165133,60
2	438816,39	3165140,03
н1	438802,75	3165142,58
3	438804,70	3165136,55
1	438819,60	3165133,60
1	438759,88	3165277,97
2	438755,31	3165292,38
3	438746,35	3165301,43

4. Графическая часть проекта межевания территории



Условные обозначения:

70:11:0100039 - обозначение кадастрового квартала

— - устанавливаемые красные линии

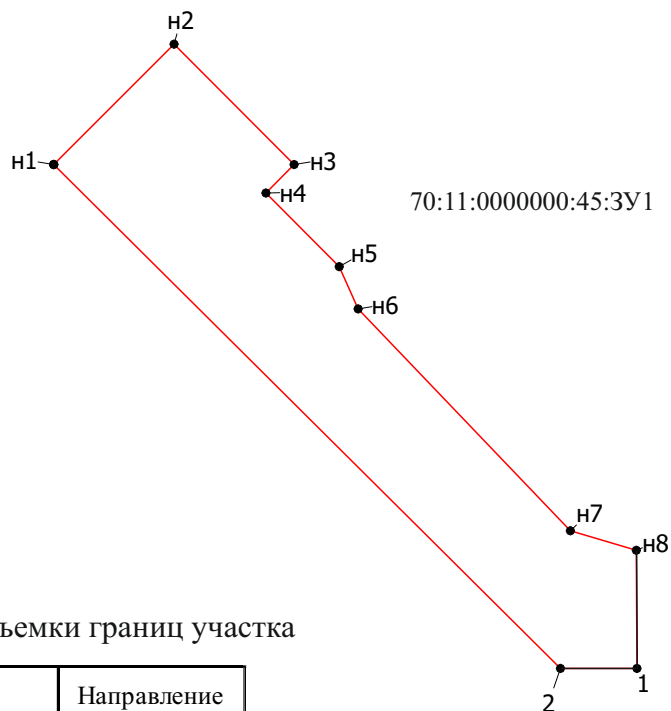
— - существующая часть границы, имеющаяся в ЕГРН,
сведения о которой достаточны для определения ее
местоположения

70:11:0000000:45 - обозначение части земельного участка

:45:3Y1 - обозначение образуемого земельного участка



масштаб 1:4000



Данные инструментальной съемки границ участка

Обозначение характерных точек		Длина линий, м	Направление румбы (азимуты) линий
<i>образуемый участок 70:11:0000000:45:3У1</i>			
n1	n2	89,99	СВ:45°02'09"
n2	n3	89,99	ЮВ:44°58'06"
n3	n4	21,23	ЮЗ:45°03'26"
n4	n5	55,00	ЮВ:44°57'20"
n5	n6	24,57	ЮВ:23°50'30"
n6	n7	162,47	ЮВ:43°46'31"
n7	n8	36,35	ЮВ:73°30'16"
n8	1	62,41	ЮВ:0°13'46"
1	2	40,49	ЮЗ:89°46'24"
2	n1	378,10	СЗ:45°08'48"

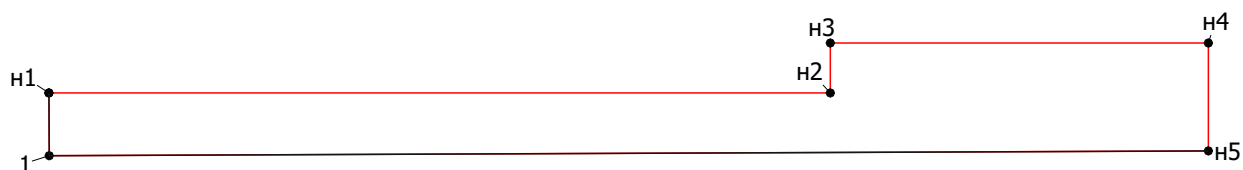
УСЛОВНЫЕ ОБОЗНАЧЕНИЯ:

- - вновь образованные границы, сведения о которых достаточны для определения их местоположения
- - существующие границы, имеющиеся в ЕГРН, сведения о которых достаточны для определения их местоположения
- - характерная точка границы части лесного участка
- 1 - обозначение существующей характерной точки границы земельного участка
- n1 - обозначение вновь образованной характерной точки границы части лесного участка



масштаб 1:2000

70:11:0000000:45:3У2



Данные инструментальной съемки границ участка

Обозначение характерных точек		Длина линий, м	Направление румбы (азимуты) линий
образуемый участок 70:11:0000000:45:3У2			
н1	н2	206,73	В
н2	н3	13,25	СЗ:0°02'35"
н3	н4	100,00	В
н4	н5	28,60	ЮЗ:0°03'36"
н5	1	306,57	ЮЗ:89°46'32"
1	н1	16,55	СЗ:0°24'55"

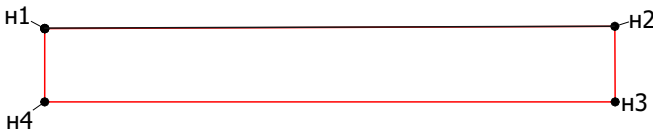
УСЛОВНЫЕ ОБОЗНАЧЕНИЯ:

- - вновь образованные границы, сведения о которых достаточны для определения их местоположения
- - существующие границы, имеющиеся в ЕГРН, сведения о которых достаточны для определения их местоположения
- - характерная точка границы части лесного участка
- 1 - обозначение существующей характерной точки границы земельного участка
- н1 - обозначение вновь образованной характерной точки границы части лесного участка



масштаб 1:2000

70:11:0000000:45:3УЗ



Данные инструментальной съемки границ участка

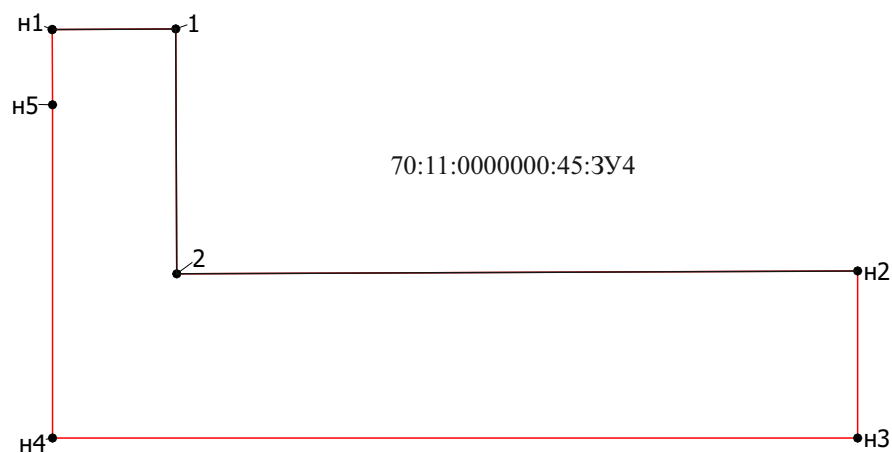
Обозначение характерных точек		Длина линий, м	Направление румбы (азимуты) линий
<i>образуемый участок 70:11:0000000:45:3УЗ</i>			
n1	n2	150,82	СВ:89°46'33"
n2	n3	19,97	ЮВ:0°12'03"
n3	n4	150,90	З
n4	n1	19,38	СВ:0°01'46"

УСЛОВНЫЕ ОБОЗНАЧЕНИЯ:

- - вновь образованные границы, сведения о которых достаточны для определения их местоположения
- - существующие границы, имеющиеся в ЕГРН, сведения о которых достаточны для определения их местоположения
- - характерная точка границы лесного участка
- n1 - обозначение вновь образованной характерной точки границы лесного участка



масштаб 1:2000



Данные инструментальной съемки границ участка

Обозначение характерных точек		Длина линий, м	Направление румбы (азимуты) линий
образуемый участок 70:11:0000000:45:3У4			
н1	1	32,69	СВ:89°46'19"
1	2	64,74	ЮВ:0°13'48"
2	н2	180,11	СВ:89°46'26"
н2	н3	44,17	ЮВ:0°00'46"
н3	н4	213,00	СЗ:89°59'50"
н4	н5	88,09	С
н5	н1	19,97	СЗ:0°12'03"

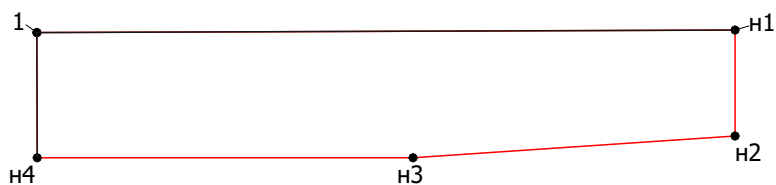
УСЛОВНЫЕ ОБОЗНАЧЕНИЯ:

- - вновь образованные границы, сведения о которых достаточны для определения их местоположения
- - существующие границы, имеющиеся в ЕГРН, сведения о которых достаточны для определения их местоположения
- - характерная точка границы части лесного участка
- 1 - обозначение существующей характерной точки границы земельного участка
- н1 - обозначение вновь образованной характерной точки границы части лесного участка



масштаб 1:2000

70:11:0000000:45:3У5



Данные инструментальной съемки границ участка

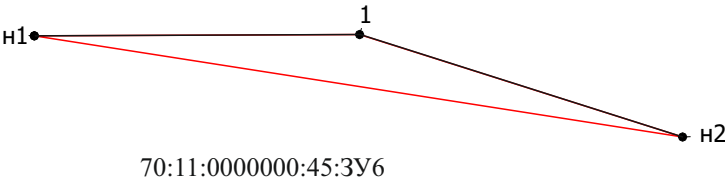
Обозначение характерных точек		Длина линий, м	Направление румбы (азимуты) линий
<i>образуемый участок 70:11:0000000:45:3У5</i>			
1	н1	184,64	СВ:89°46'46"
н1	н2	28,04	Ю
н2	н3	85,29	ЮЗ:86°08'28"
н3	н4	99,43	З
н4	1	33,07	СЗ:0°11'26"

УСЛОВНЫЕ ОБОЗНАЧЕНИЯ:

- - вновь образованные границы, сведения о которых достаточны для определения их местоположения
- - существующие границы, имеющиеся в ЕГРН, сведения о которых достаточны для определения их местоположения
- - характерная точка границы части лесного участка
- 1 - обозначение существующей характерной точки границы земельного участка
- н1 - обозначение вновь образованной характерной точки границы части лесного участка



масштаб 1:1000



Данные инструментальной съемки границ участка

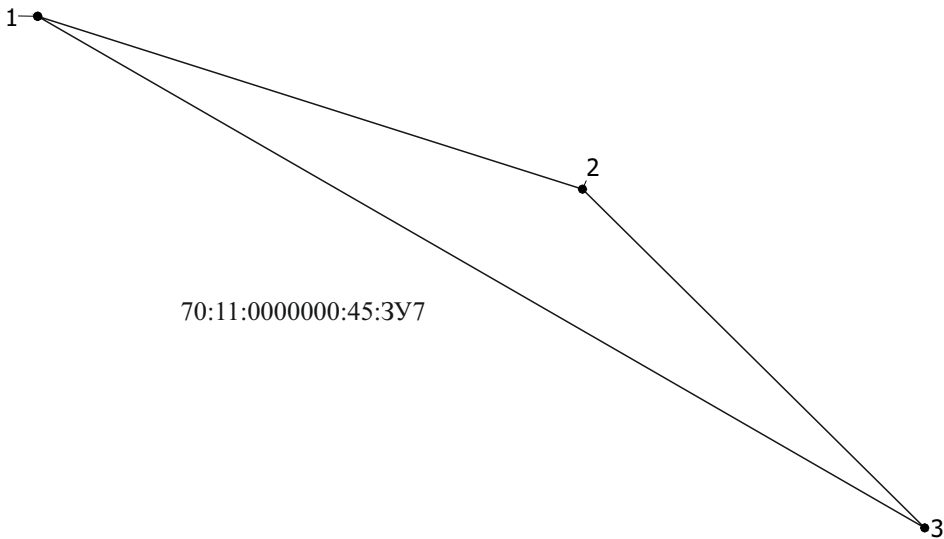
Обозначение характерных точек		Длина линий, м	Направление румбы (азимуты) линий
<i>образуемый участок 70:11:0000000:45:3У6</i>			
n1	1	42,98	СВ:89°46'24"
1	n2	44,85	ЮВ:72°24'48"
n2	n1	86,77	СЗ:81°07'45"

УСЛОВНЫЕ ОБОЗНАЧЕНИЯ:

- - вновь образованные границы, сведения о которых достаточны для определения их местоположения
- - существующие границы, имеющиеся в ЕГРН, сведения о которых достаточны для определения их местоположения
- - характерная точка границы части лесного участка
- 1 - обозначение существующей характерной точки границы земельного участка
- n1 - обозначение вновь образованной характерной точки границы части лесного участка



масштаб 1:200



Данные инструментальной съемки границ участка

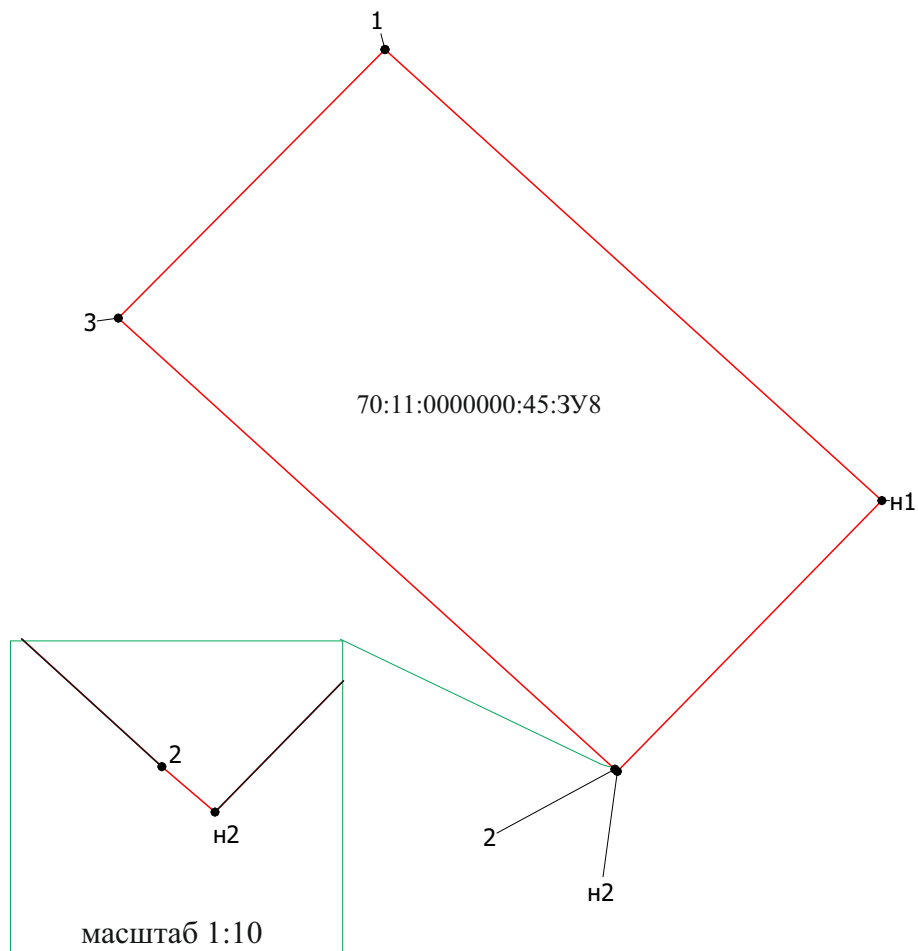
Обозначение характерных точек		Длина линий, м	Направление румбы (азимуты) линий
<i>образуемый участок 70:11:0000000:45:3У7</i>			
1	2	15,12	ЮВ:72°24'14"
2	3	12,74	ЮВ:45°17'10"
3	1	27,08	СЗ:60°01'36"

УСЛОВНЫЕ ОБОЗНАЧЕНИЯ:

- - существующие границы, имеющиеся в ЕГРН, сведения о которых достаточны для определения их местоположения
- - характерная точка границы части лесного участка
- 1 - обозначение существующей характерной точки границы земельного участка



масштаб 1:200



Данные инструментальной съемки границ участка

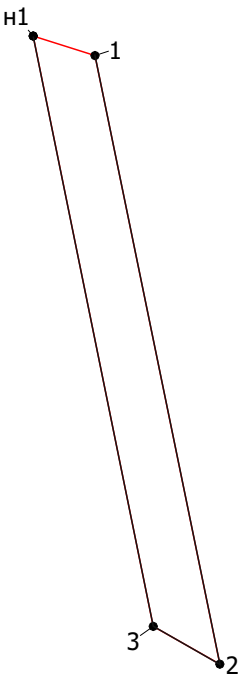
Обозначение характерных точек		Длина линий, м	Направление румбы (азимуты) линий
образуемый участок 70:11:0000000:45:3У8			
1	н1	17,75	ЮВ:47°45'47"
н1	н2	10,01	ЮЗ:44°18'42"
н2	2	0,09	СЗ:49°23'55"
2	3	17,74	СЗ:47°44'29"
3	1	10,01	СВ:44°47'51"

УСЛОВНЫЕ ОБОЗНАЧЕНИЯ:

- - вновь образованные границы, сведения о которых достаточны для определения их местоположения
- - существующие границы, имеющиеся в ЕГРН, сведения о которых достаточны для определения их местоположения
- - характерная точка границы части лесного участка
- 1 - обозначение существующей характерной точки границы земельного участка
- н1 - обозначение вновь образованной характерной точки границы части лесного участка



масштаб 1:1000



70:11:0100039:2495:3У1

Данные инструментальной съемки границ участка

Обозначение характерных точек		Длина линий, м	Направление румбы (азимуты) линий
образуемый участок 70:11:0100039:2495:3У1			
n1	1	8,58	ЮВ:72°22'02"
1	2	82,16	ЮВ:11°35'34"
2	3	10,14	СЗ:60°24'08"
3	1	79,67	СЗ:11°29'25"

УСЛОВНЫЕ ОБОЗНАЧЕНИЯ:

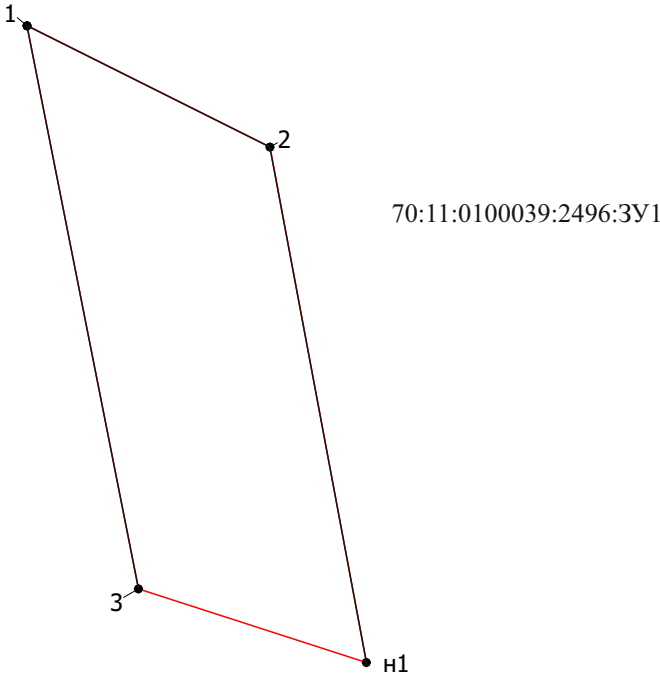
- вновь образованные границы, сведения о которых
достаточны для определения их местоположения
- существующие границы, имеющиеся в ЕГРН, сведения о которых
достаточны для определения их местоположения
- характерная точка границы части лесного участка
- 1

- обозначение существующей характерной точки границы
земельного участка
- n1

- обозначение вновь образованной характерной точки
границы части лесного участка



масштаб 1:200



Данные инструментальной съемки границ участка

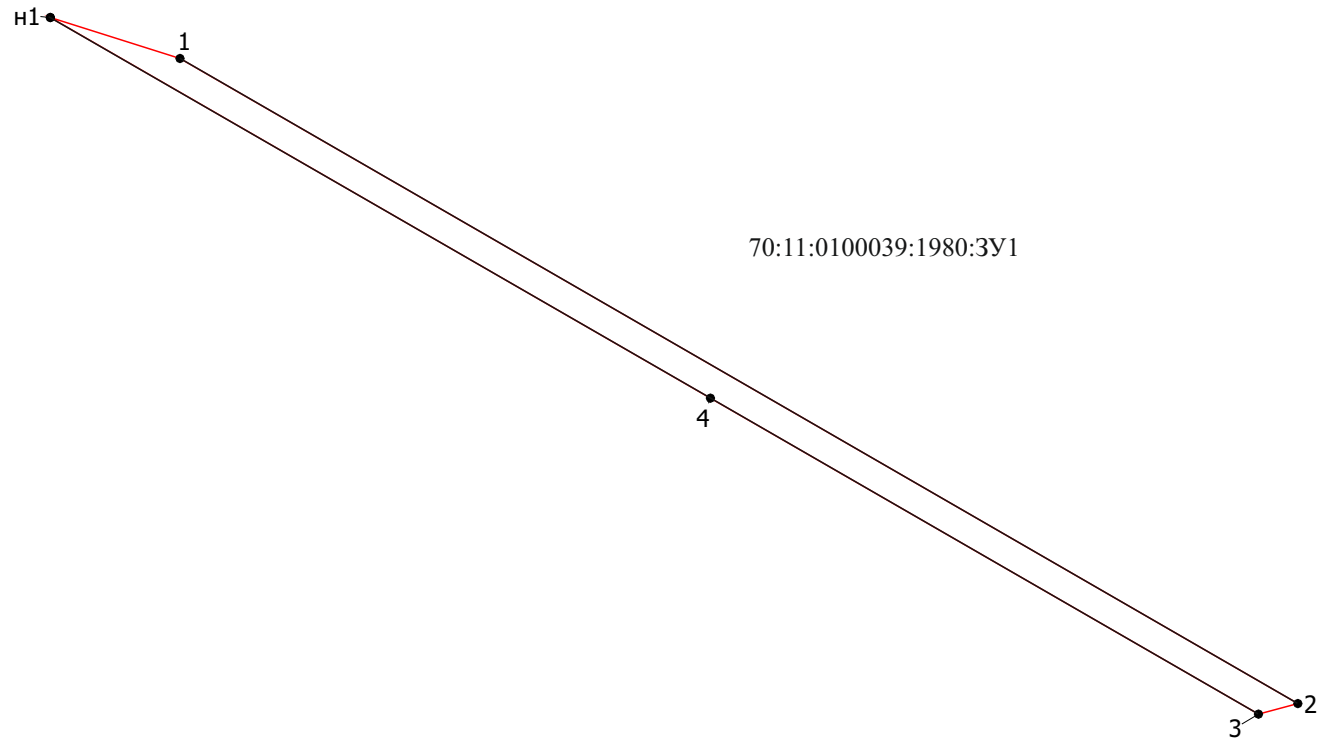
Обозначение характерных точек		Длина линий, м	Направление румбы (азимуты) линий
<i>образуемый участок 70:11:0100039:2496:3У1</i>			
1	2	7,19	ЮВ:63°28'14"
2	н1	13,88	ЮВ:10°35'21"
н1	3	6,34	СЗ:72°04'46"
3	1	15,19	СЗ:11°11'56"

УСЛОВНЫЕ ОБОЗНАЧЕНИЯ:

- - вновь образованные границы, сведения о которых достаточны для определения их местоположения
- - существующие границы, имеющиеся в ЕГРН, сведения о которых достаточны для определения их местоположения
- - характерная точка границы части лесного участка
- 1 - обозначение существующей характерной точки границы земельного участка
- н1 - обозначение вновь образованной характерной точки границы части лесного участка



масштаб 1:5000



Данные инструментальной съемки границ участка

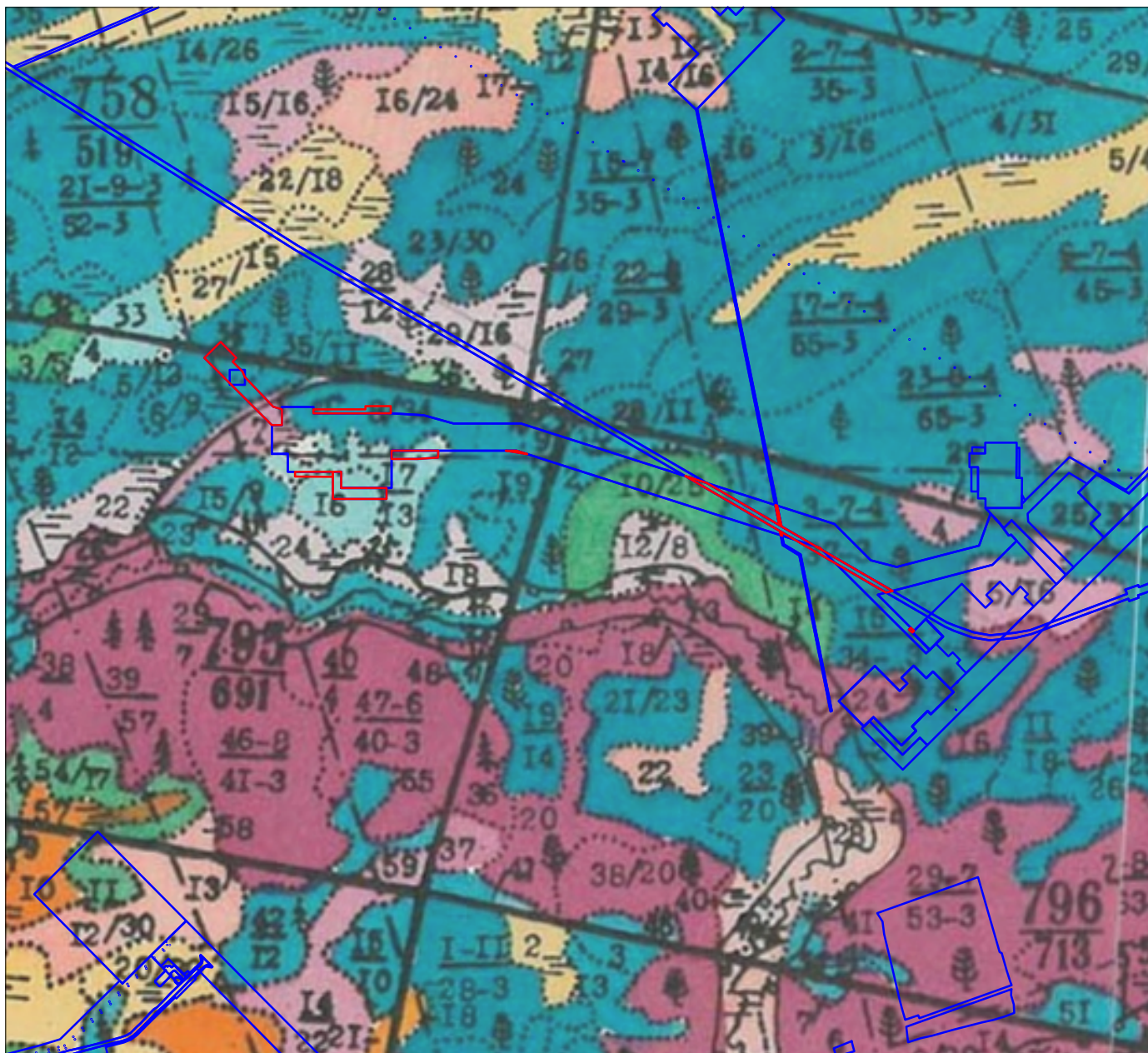
Обозначение характерных точек	Длина линий, м	Направление румбы (азимуты) линий
<i>образуемый участок 70:11:0100039:1980:3У1</i>		
n1	1	ЮВ:72°24'48"
1	2	ЮВ:60°00'57"
2	3	ЮЗ:75°09'08"
3	4	СЗ:60°02'18"
4	1	СЗ:60°02'13"

УСЛОВНЫЕ ОБОЗНАЧЕНИЯ:

- - вновь образованные границы, сведения о которых достаточны для определения их местоположения
- - существующие границы, имеющиеся в ЕГРН, сведения о которых достаточны для определения их местоположения
- - характерная точка границы части лесного участка
- 1 - обозначение существующей характерной точки границы земельного участка
- n1 - обозначение вновь образованной характерной точки границы части лесного участка


5. МАТЕРИАЛЫ ПО ОБОСНОВАНИЮ ПРОЕКТА МЕЖЕВАНИЯ ТЕРРИТОРИИ

Масштаб:1:25 000



Условные обозначения:

 - границы лесного (земельного) участка

 - границы лесных (земельных) участков, прошедших учет в ГЛР и ЕГРН


 - границы лицензионного участка

Схема расположения проектируемого лесного участка

Адрес (местоположение): Российская Федерация, Томская область, Парабельский район, Кедровское лесничество, Пудинское участковое лесничество, урочище «Пудинское», квартал 758, часть выдела 34, квартал 795, части выделов 5, 6, 7, 61.

Категория земель: Земли лесного фонда

Вид(ы) разрешенного использования: строительство, реконструкция, эксплуатация линейных объектов.

Площадь проектируемого лесного участка: 2,6521 га

Наименование объекта: «Куст скважин № 13 Казанского НГКМ».

(трубопровод подземный, дорога автомобильная с усовершенствованным облегченным или переходным типом дорожного покрытия).

Условный номер лесного (земельного) участка: 70:11:0000000:45:ЗУ1

Масштаб: 1:25000



УСЛОВНЫЕ ОБОЗНАЧЕНИЯ:

 - границы проектируемого лесного (земельного) участка

Схема расположения проектируемого лесного участка

Адрес (местоположение): Российская Федерация, Томская область, Парабельский район, Кедровское лесничество, Пудинское участковое лесничество, урочище «Пудинское», квартал 795, часть выдела 8.

Категория земель: Земли лесного фонда

Вид(ы) разрешенного использования: строительство, реконструкция, эксплуатация линейных объектов.

Площадь проектируемого лесного участка: 0,6216 га

Наименование объекта: «Куст скважин № 13 Казанского НГКМ».

(дорога автомобильная с усовершенствованным облегченным или переходным типом дорожного покрытия).

Условный номер лесного (земельного) участка: 70:11:0000000:45:3У2

Масштаб: 1:25000



УСЛОВНЫЕ ОБОЗНАЧЕНИЯ:

- границы проектируемого лесного (земельного) участка

Схема расположения проектируемого лесного участка

Адрес (местоположение): Российская Федерация, Томская область, Парабельский район, Кедровское лесничество, Пудинское участковое лесничество, урочище «Пудинское», квартал 795, части выделов 16, 17.

Категория земель: Земли лесного фонда

Вид(ы) разрешенного использования: строительство, реконструкция, эксплуатация линейных объектов.

Площадь проектируемого лесного участка: 0,2968 га

Наименование объекта: «Куст скважин № 13 Казанского НГКМ».
(трубопровод подземный).

Условный номер лесного (земельного) участка: 70:11:0000000:45:3УЗ

Масштаб:1:25000



УСЛОВНЫЕ ОБОЗНАЧЕНИЯ:

- границы проектируемого лесного (земельного) участка

Схема расположения проектируемого лесного участка

Адрес (местоположение): Российская Федерация, Томская область, Парабельский район, Кедровское лесничество, Пудинское участковое лесничество, урочище «Пудинское», квартал 795, части выделов 16, 17.

Категория земель: Земли лесного фонда

Вид(ы) разрешенного использования: строительство, реконструкция, эксплуатация линейных объектов.

Площадь проектируемого лесного участка: 1,1438 га

Наименование объекта: «Куст скважин № 13 Казанского НГКМ». (трубопровод подземный).

Условный номер лесного (земельного) участка: 70:11:0000000:45:3У4

Масштаб: 1:25000



УСЛОВНЫЕ ОБОЗНАЧЕНИЯ:

- границы проектируемого лесного (земельного) участка

Схема расположения проектируемого лесного участка

Адрес (местоположение): Российская Федерация, Томская область, Парабельский район, Кедровское лесничество, Пудинское участковое лесничество, урочище «Пудинское», квартал 795, части выделов 17, 61.

Категория земель: Земли лесного фонда

Вид(ы) разрешенного использования: строительство, реконструкция, эксплуатация линейных объектов.

Площадь проектируемого лесного участка: 0,5926 га

Наименование объекта: «Куст скважин № 13 Казанского НГКМ». (трубопровод подземный).

Условный номер лесного (земельного) участка: 70:11:0000000:45:3У5

Масштаб: 1:25000



УСЛОВНЫЕ ОБОЗНАЧЕНИЯ:

- границы проектируемого лесного (земельного) участка

Схема расположения проектируемого лесного участка

Адрес (местоположение): Российская Федерация, Томская область, Парабельский район, Кедровское лесничество, Пудинское участковое лесничество, урочище «Пудинское», квартал 795, часть выдела 8.

Категория земель: Земли лесного фонда

Вид(ы) разрешенного использования: строительство, реконструкция, эксплуатация линейных объектов.

Площадь проектируемого лесного участка: 0,0295 га

Наименование объекта: «Куст скважин № 13 Казанского НГКМ». (трубопровод подземный).

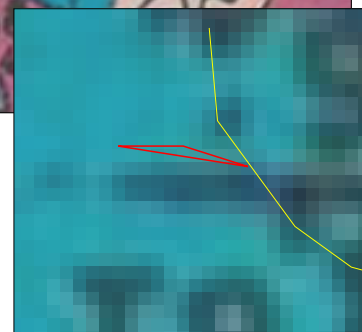
Условный номер лесного (земельного) участка: 70:11:0000000:45:3У6

Масштаб:1:25000



УСЛОВНЫЕ ОБОЗНАЧЕНИЯ:

- границы проектируемого лесного (земельного) участка



Масштаб:1:5000

Схема расположения проектируемого лесного участка

Адрес (местоположение): Российская Федерация, Томская область, Парабельский район, Кедровское лесничество, Пудинское участковое лесничество, урочище «Пудинское», квартал 796, часть выдела 3.

Категория земель: Земли лесного фонда

Вид(ы) разрешенного использования: строительство, реконструкция, эксплуатация линейных объектов.

Площадь проектируемого лесного участка: 0,0044 га

Наименование объекта: «Куст скважин № 13 Казанского НГКМ».
(трубопровод подземный).

Условный номер лесного (земельного) участка: 70:11:0000000:45:ЗУ7

Масштаб: 1:25000



УСЛОВНЫЕ ОБОЗНАЧЕНИЯ:

- границы проектируемого лесного (земельного) участка

Схема расположения проектируемого лесного участка

Адрес (местоположение): Российская Федерация, Томская область, Парабельский район, Кедровское лесничество, Пудинское участковое лесничество, урочище «Пудинское», квартал 796, часть выдела 15.

Категория земель: Земли лесного фонда

Вид(ы) разрешенного использования: строительство, реконструкция, эксплуатация линейных объектов.

Площадь проектируемого лесного участка: 0,0178 га

Наименование объекта: «Куст скважин № 13 Казанского НГКМ».
(трубопровод подземный).

Условный номер лесного (земельного) участка: 70:11:0000000:45:3У8

Масштаб: 1:25000



УСЛОВНЫЕ ОБОЗНАЧЕНИЯ:

- границы проектируемого лесного (земельного) участка

Схема расположения проектируемого лесного участка

Адрес (местоположение): Российская Федерация, Томская область, Парабельский район, Кедровское лесничество, Пудинское участковое лесничество, урочище «Пудинское», квартал 796, части выделов 2, 3, 10, 15, 57.

Категория земель: Земли лесного фонда

Вид(ы) разрешенного использования: строительство, реконструкция, эксплуатация линейных объектов.

Площадь проектируемого лесного участка: 1,6976 га

Наименование объекта: «Куст скважин № 13 Казанского НГКМ».

(линия электропередачи воздушная, кабельная всех классов напряжения, трубопровод подземный, дорога автомобильная с усовершенствованным облегченным или переходным типом дорожного покрытия).

Условный номер лесного (земельного) участка: 70:11:0100039:1980:ЗУ1

Масштаб: 1:25000



УСЛОВНЫЕ ОБОЗНАЧЕНИЯ:

- границы проектируемого лесного (земельного) участка

Схема расположения проектируемого лесного участка

Адрес (местоположение): Российская Федерация, Томская область, Парабельский район, Кедровское лесничество, Пудинское участковое лесничество, урочище «Пудинское», квартал 796, часть выдела 3.

Категория земель: Земли лесного фонда

Вид(ы) разрешенного использования: строительство, реконструкция, эксплуатация линейных объектов.

Площадь проектируемого лесного участка: 0,0612 га

Наименование объекта: «Куст скважин № 13 Казанского НГКМ».

(линия электропередачи воздушная, кабельная всех классов напряжения, трубопровод подземный, дорога автомобильная с усовершенствованным облегченным или переходным типом дорожного покрытия).

Условный номер лесного (земельного) участка: 70:11:0100039:2495:ЗУ1

Масштаб: 1:25000



УСЛОВНЫЕ ОБОЗНАЧЕНИЯ:

- границы проектируемого лесного (земельного) участка

Схема расположения проектируемого лесного участка

Адрес (местоположение): Российская Федерация, Томская область, Парабельский район, Кедровское лесничество, Пудинское участковое лесничество, урочище «Пудинское», квартал 796, часть выдела 3.

Категория земель: Земли лесного фонда

Вид(ы) разрешенного использования: строительство, реконструкция, эксплуатация линейных объектов.

Площадь проектируемого лесного участка: 0,0082 га

Наименование объекта: «Куст скважин № 13 Казанского НГКМ». (трубопровод подземный).

Условный номер лесного (земельного) участка: 70:11:0100039:2496:ЗУ1

Масштаб: 1:25000



УСЛОВНЫЕ ОБОЗНАЧЕНИЯ:

- границы проектируемого лесного (земельного) участка